

# ふれ愛め～る

社協 福祉だより 120 FUREAI MAIL



## 社協の福祉教育事業

「みんなでHappy♡福祉を学んで地域を支えよう」



市潮見小学校4～6年生の希望者が福祉を学び・体験する授業を行いました。児童たちは冬休みを利用し、「高齢者を理解しよう」の講話と高齢者疑似体験、老人クラブとの交流、ふまねっこの体験をしました。



ふれあいネットワーク



網走市社会福祉協議会

おもな内容(数字は掲載ページ)

- 共同募金ピンバッジデザイン決定 ..... 2
- ヤングボランティア・ちょこっとお手伝い事業... 3～4
- 赤い羽根・歳末たすけあい募金結果 ..... 8～9

共同募金

『2024年版  
寄付金付き

# ピンバッジ』デザイン決定！



成瀬則之会長

山吹あんさん



最優秀賞デザイン

今年も市内小学校の4～6年生を対象にピンバッジのデザインを公募しました。たくさんの応募の中から、2024年度は最優秀賞の網走小学校6年“山吹あん”さんのデザインに決定しました！助け合いをテーマに可愛いクリオネのイラストを描いてくださいました。ピンバッジ完成は5月上旬を予定していますのでお楽しみ♪

応募に際し、ご対応いただいた学校関係者の皆様、保護者の皆様、ご協力ありがとうございました。

## 優秀賞デザイン



南小学校  
吉田さん



東小学校  
佐藤さん



潮見小学校

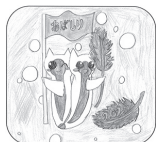
澤口さん 國金さん 三垣さん



高橋さん



網走小学校  
早水さん



## お話広場 えがお からのお知らせ

網走市社会福祉協議会では、子どもから高齢者、障がいのある方など誰もが集える場を開設しており、社会参加や介護予防、世代間の交流や仲間づくりの場として提供をしています。この集いの場は、お茶やコーヒーを飲んでゆったり過ごしたり、お菓子をつまみながら仲間同士でお喋りしたり、レクリエーションをして笑い合うなどして楽しい時間を過ごしています。また、皆さんがより喜んでいただけるような企画も実施しております。参加無料ですので、お近くにお越しの際は、是非、遊びに来て下さい！！

開設日 毎月第2・第4火曜日

時間 午前11時～午後3時

場所 網走市総合福祉センター

問い合わせ 網走市社会福祉協議会

電話 0152-43-2472

開館日：月～金・日曜日  
午前9時～午後5時

網走市北11条東1丁目10番地 網走市総合福祉センター



どこバス停留所設置

網走市総合福祉センター

<番号> 716

# 今、若い世代が活躍しています!!

網走市社会福祉協議会は若い世代の方を対象に、ボランティア実践者の発掘・育成を目的とした「ヤングボランティア育成事業」を行っており、市内高校と連携を図りながら取り組んでいます。特に、高校生が企画・準備・本番までの全てを手掛ける「クリスマス交流会」は、地域の子ども達に人気のある企画になっています。今回は本番に至るまでの様子をご紹介します。

## 10/14 企画会議



市内高校生が集まり、企画をしていきます。内容が決まった後、準備を進めていきます。

## 11/28 幼稚園周知



高校生が手作りのチラシを持って、市内幼稚園等へ伺い周知のお願いをします。たくさんの子ども達に会えるのが楽しみです♪

## 12/15 会場準備



会場をクリスマス一色に装飾します！本番が楽しみです！

## 12/16 本番

①



子ども達がやってきました！！大勢の参加者に司会も少し緊張します🍀



②



ハンドベル、リズムダンスで、会場が盛り上がります♪



### 【高校生からの感想】

- 保護者や子ども達の笑顔が見れて良かった。
- 交流会を通じて、大人になってもボランティアを続けたいと思った。
- 自分達で企画を考えるのが難しく、準備も大変だったけど、成功して良かった。 など

③



今年はゲームや物づくりなど11ブースを用意。子ども達も夢中で遊んでくれました！

④



交流会ではホットケーキを食べ、サンタさんからプレゼントが配られました

⑤



閉会式は全員集まって挨拶。たくさんの子どもの笑顔が見られて、とても嬉しかったです！！

### ヤングボランティアグループ『ミライエ』も高校生をサポート!



過去、この事業を経験したOB・OGが、今度は高校生をサポートする側として参加頂きました！

# 「日常生活のちょっとしたお手伝い事業」って 実際どうなの??



今まででできたことができなくなった、日常生活でちょっと困ったなと思うことはありませんか？

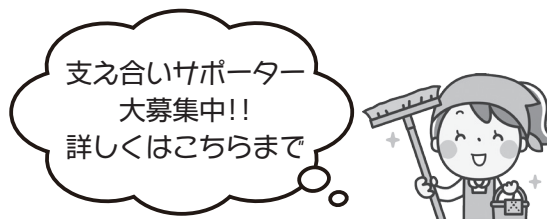
この事業は、皆さんの「ちょっとしたお手伝いして欲しいこと」を「支え合いサポーター」と呼ばれる地域住民の方ができる範囲でお手伝いする会員制の有償ボランティアです。



支え合いサポーター	
年齢	人数
20~29	1名
30~39	4名
40~49	12名
50~59	10名
60~69	21名
70~79	44名
80~89	9名
90~100	0名
合計	101名

- 現在ご登録頂いているサポーターの人数は101名、その内男性が24名となっています。60歳以上のサポーターが7割を占めており、積極的に社会参加をすることで、ご自身の健康維持にも繋がっているとの喜びの声をいただいています。
- 男性のサポーターが行っている実際の支援は、「窓ふき」、「重い荷物の整理」、「薬の受取り」等で活躍していただいています。
- 1人で活動することが不安な場合はご相談下さい。支援内容によってはサポーターが二人一組となり支援を行う場合もあります。
- 支援には定期的な支援（月に数回）と短期的な支援（1回~数回）があり、利用者の依頼内容とサポーターの希望する支援内容のマッチングを行い、随時ご相談させていただいています。自分のできる範囲の支援をお引き受けいただいています。

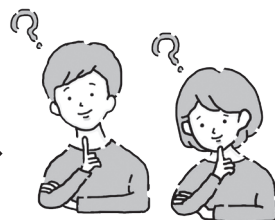
令和6年1月の活動実績	
利用者	サポーター
22名	27名 (実質活動した方)
支援内容	
簡単な清掃（16件）、ごみ出し（1件）、お話相手（3件）、薬の受取（1件）、衣類の整理（1件）	



- 「簡単な清掃」の定期的支援の依頼が多い状況です。簡単な清掃は利用者がどこをどのように掃除して欲しいかを詳細に聞き取り、サポーターと事前にしっかり打ち合わせをしたうえで支援を行います。年齢を重ね、膝や腰が痛くてトイレやお風呂、掃除機かけができなくなってきたとのご相談が増えています。

【問合せ先】 社会福祉法人 網走市社会福祉協議会 地域福祉係 電話 0152-43-2472

# ◆ 生活のなかで困っている… まずはご相談ください ◆



生活の中で「不安」や「困りごと」を抱えている方のご相談を受け、一緒に解決の道を見つけるお手伝いをさせていただきます。ご相談は無料です。

電話やFAX、メール、LINEでの相談も受けておりますのでお気軽にご連絡ください。

借金や家計のやりくり  
に悩んでいる…

就職に向けて自分に自信が  
持てない…

困っているがどこに相談  
したらよいかわからない…

病院代や電気代を支払わなければ  
ならないがお金がない…

こどもがひきこもり、自分は  
高齢で将来が不安…

頼れる人が誰もいない…



自立相談支援事業 就労準備支援事業  
家計改善支援事業 安心サポート事業  
成年後見相談支援事業 日常生活自立支援事業

## ◆ LINEチャット相談 ◆

右のQRコードを読み取っていただくと、相談メニューが表示され、あてはまる箇所をタップしていただくと生活サポートセンターにつながります。その後「お友達に追加」で相談を入力できます。

網走市社会福祉協議会のホームページから入ることもできます。来所や電話での相談が難しい方など、ぜひご利用ください。

公式LINE  
QRコード

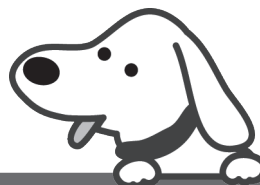


## 生活サポートセンターらいと

開設時間：月曜日～金曜日 午前9時から午後5時まで  
(土・日・祝日、年末年始を除きます)

電話：67-7095 FAX：67-7163

E-mail：support@a-shakyo.jp



# ボランティアのことなら社協VCまでご相談ください!!

網走市ボランティアセンター（通称：社協VC）では、ボランティアをしたい方とボランティアを必要とする人や団体、施設とのコーディネートを行っています。また、市民の皆さまに安心してボランティア活動を行っていただけるように、ボランティアに関する相談や情報提供、活動に役立つ知識を学ぶボランティア講座なども開催しています。ボランティア活動は自ら進んで行う「自主性」が何よりも大切です。「何かを始めてみたい」と思いましたら、社協VC（43-2472）までお電話ください!!

## ボランティア活動をするには？



社協VCでは、ボランティア登録を受付けています。空いた時間を利用して「地域のために役立ちたい」「趣味や特技を生かした活動がしたい」等、皆様のお力を地域づくりにお貸しいただければと思います。

### ■ボランティアセンターが仲介役に！

コーディネーターが間に入り、ボランティア登録者と依頼者の調整役になるので、安心して活動ができます。

### ■ボランティアセンター登録は簡単！

登録用紙に必要事項を記入するだけで登録が済みます。

ご自身の希望する活動をお聞かせください。

## ボランティアをお願いするには？



社協VCでは、人や地域のために無償で行うボランティア活動の依頼を受け付けています。ご要望をお聞きし、より良い対応を一緒に考えます。

### ■ご相談はお早めに。

依頼内容によっては調整に時間を要する場合がありますので、時間に余裕を持ってご相談ください。

### 【主な活動例】

- ・高齢者施設等での慰問活動や行事のお手伝い
- ・講習会時の託児のサポート
- ・地域で行われる福祉行事のお手伝い など

## 令和6年1月7日(日) 福祉センター感謝祭・カレンダーリサイクル市開催

福祉センターで活動されている団体の演奏やダンス、舞踊やカラオケなどをご披露いただき、最後に抽選会で楽しいひと時となりました。

### 発表会



### 物品販売



網走市女性保護の会様



陶好会様

### カレンダー市



企業や一般の方から不要なカレンダーや手帳などをご寄附いただき、カレンダーリサイクル市を開催しました。貴重な益金106,520円は、社協に寄付をいたしました。地域福祉の推進のために活用していただきます。ご協力いただきありがとうございました。

カレンダーリサイクル市実行委員会

## 寄付をいただいた方々 (R5/7/8~R6/3/10)

### 香典返しを廃して・・・

鈴木 義雄 様 吉田 密子 様  
岩本 正典 様 水谷ヨシ子 様

### 物品寄付

マルハン網走店 様 お菓子  
網走駅 様 保存水  
網走市赤十字奉仕団 様 車椅子3台  
JAIFA釧路協会 様 タオル



網走市赤十字奉仕団 様  
車椅子3台



一般社団法人生命保険協会  
旭川・北見協会 様

### その他福祉事業のために・・・

網走市老人クラブ連合会 様  
シティ環境㈱ 様  
ロイヤル網走店 様  
大野みや子 様  
古畑 ヒサ 様  
一般社団法人 生命保険協会 旭川・北見協会 様  
佐々木由里 様  
佐藤 光子 様  
真如苑 様  
㈱ダイハツ販売網走 社員一同 様  
久保満里子 様  
カレンダーリサイクル市実行委員会 様  
潮見6丁目西町内会 様  
金子 伸夫 様

### 心あたたまるご芳志をありがとうございました

皆様から寄せられた善意が地域福祉向上のために活用されています。厚くお礼申し上げます。

## 住み慣れた地域で生活していくための 豆情報

高齢者は、「お金」「健康」「孤独」という3つの不安を抱えていると言われており、悪質業者はこれらの不安につけこんで、これまで貯えてきた貯金や年金などの財産を巧妙な手口で狙ってきます。高齢者人口の増加とともに、高齢者からの消費生活相談も増加しており、安心して暮らすためには「消費者被害防止」は重要です。

網走市では、消費生活における問合せ及び苦情に対し速やかに対応し、適切な指導助言を行う「消費生活相談室」を設置していますのでご紹介させていただきます。



日常生活用品の購入にあたってのご相談、商品の消費過程での苦情、多重債務、特殊詐欺など、消費生活に関するトラブルについてお気軽にお問合せ下さい。

●問合せ **網走市消費者相談室** (網走市駒場南1丁目4-1 ふれあい活動センター内)  
電話 **(0152) 44-7076**

●開設日 **月曜日から金曜日の午前10時～午後4時**  
(ただし、祝日及び年末年始は除く)

※土日・祝日は「消費者ホットライン (国民生活センター相談窓口)」へご相談下さい。  
電話 **188** (午前10時～午後4時)  
イヤヤ

## “サポセンらいと” メモ

### 指導ではなく支援 ～家計改善支援事業～

家計改善支援とは、相談者の気持ちに寄り添いながら家計の状況を明らかにし、家計の視点から相談者とともに生活困窮の出口を見つけ出す事業です。

相談の中で家計の見える化を図り、1ヶ月の収支の状況を理解してもらうことが家計改善支援の基本的な考え方です。相談者本人が家計の現状を理解し、生活を見直すことで家計の改善方針を見出し、将来にわたって収支を自己管理できるよう伴走しながら支援を行います。

### 日自事業と成年後見

日自事業 (日常生活自立支援事業) は、「生活支援員」が訪問して、日常生活の心配ごと、困りごとの相談を受けながら、福祉サービスを利用する手続きのお手伝いや、日常生活費の管理をお手伝いします。

成年後見制度は、日常的な金銭に留まらない全ての財産管理や福祉施設の入退所等の生活全般の支援 (身上保護) に関する契約等の法律行為を援助することができます。





# 赤い羽根共同募金・歳末たすけあい募金

## ご協力ありがとうございました！



昨年10月1日から始まりました共同募金運動は、12月31日をもって終了しました。皆さまのご理解とご協力のもと、温かい善意が多く寄せられましたことに、心から感謝申し上げます。お寄せいただきました募金は、全道および網走市の地域福祉に活用させていただきます。今後もより一層のご支援、ご協力を賜りますようお願い申し上げます。

## 赤い羽根共同募金実績額 **2,588,565 円**

### 戸別募金（町内会）

#### 潮見地区

- 潮見8丁目町内会・旭ヶ丘町内会
- うしお町内会・潮見中央町内会
- 潮見10丁目町内会・潮見区会
- 潮見2丁目町内会・潮見町内会
- ひまわり町内会・潮見ヶ丘町内会
- 潮見5丁目自由ヶ丘町内会
- 潮見サニータウン町内会
- 潮見第3サニータウン町内会
- 潮見南町内会・美しヶ丘潮見町内会

#### 鉄南地区

- 鉄南第1町内会・鉄南第2町内会
- 鉄南第4町内会・鉄南第5町内会
- 錦町町内会・松南町内会

#### 台町地区

- 南台町町内会・台町寿町内会
- 台町坂ノ上町内会・台町中央町内会
- 北台町町内会・南ヶ丘町内会
- 台町西町内会・台町れいめい町内会

#### 桂町地区

- 桂親会町内会・桂ヶ丘町内会
- 桂東町内会・新桂町町内会

#### 駒場地区

- 駒場日の出町内会・駒場中央町内会
- 駒場あゆみ町内会・駒場のぞみ町内会
- ニッフル町内会・旭ヶ丘菜町内会
- ひばりヶ丘町内会・すぎな第1町内会
- 眺洋町内会・第2すぎな町内会
- 駒場緑ヶ丘町内会・おさげ町内会
- 駒場わかば町内会・駒場東町内会
- 駒場秋桜町内会・駒北町内会
- 駒場あすか町内会・駒場白樺町内会
- 駒場南8丁目113町内会

#### 中央東地区

- 日の出町内会・港南町内会
- 東友町内会・東四・五町内会
- 東栄町内会

### 北地区

- 北東町内会・モヨロ町内会
- 北星町内会・北中央町内会
- あかしや町内会・ボツ町内会
- 北オホーツク町内会
- 北棟自治会・橋北第1町内会
- ちどり町内会・みどり第一町内会
- 二ツ岩地区会・みどり第二町内会

#### つくし地区

- つくしヶ丘1丁目町内会・緑友会
- つくしヶ丘2丁目町内会
- つくしヶ丘ひまわり町内会
- つくしヶ丘4丁目中央町内会
- つくしヶ丘5丁目第1町内会
- つくしヶ丘5丁目第2町内会
- つくしヶ丘5丁目第3町内会
- つくしヶ丘5丁目第4町内会
- つくしヶ丘3丁目4丁目自治会
- つくし3丁目町内会

#### 新町地区

- 新町西2町内会・南新町町内会
- 新町新星町内会・新町親交町内会

#### 大曲地区

- 大曲南町内会・大曲むつみ町内会
- 大曲親睦町内会

#### 向陽地区

- 明治区会・向陽ヶ丘中央町内会
- 向陽ヶ丘東陽町内会
- 向陽ヶ丘海陽町内会

#### 西網走地区

- 能取区会・平和区会
- 卯原町町内会・嘉多山区会

#### 呼人地区

- 呼人第2町内会・呼人第3町内会
- 呼人中央町内会

#### 東網走地区

- 東網走部落区会

### 東部地区

- 豊郷区会・豊郷第2町内会・中園区会
- 藻琴町内会・山里区会・稲豊区会
- 鱒浦町内会・昭和区会

#### 南網走地区

- 北浜町内会・実豊自治会
- 郷寄町内会・浦土別栄自治会

#### 鱒浦地区

- 羽衣町内会・オシヨップ町内会
- 緑ヶ岡町内会・オホーツク町内会

#### 天都山地区

- 天都山町内会

#### 西地区

- みよし町内会・西四町内会
- 中栄町内会・緑風親交会

#### 職域募金

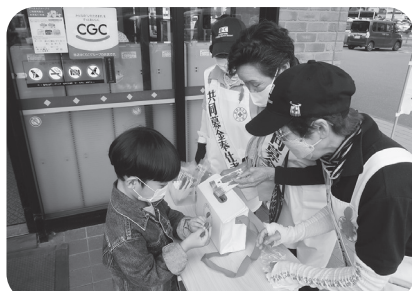
- オホーツク総合振興局

#### 募金箱（設置協力店）

- BASIC 駒場店・橋北店
- コリスつぼろ・鮎タイイング
- 回春寿司ヒツサン・かつ里書
- 網走市役所・真如苑網走支部
- CITYあばしり店
- 北天の丘ばしり湖鶴リゾート
- 南コミュニティセンター
- 北コミュニティセンター
- 駒場住民センター・向陽住民センター
- 西コミュニティセンター
- ふれあい館・いせり
- 網走市総合福祉センター
- 成火ターニップ輪・スナッフ詩音
- 季節の旨いものと酒sawa
- 北の海鮮処あさり
- OSTERIA BAR 鱒
- セイコーマー 北浜店
- 瀧瀬湖水鳥・湿地センター
- ツルハドラッグつくしヶ丘店
- ツルハドラッグ網走北店

#### 街頭募金（協力店）

- BASIC 駒場店・BASIC 橋北店







## 老人デイサービスセンター廃止のお知らせ

平成6年の開設当初から、網走市からの委託を受け当会が運営してまいりました網走市老人デイサービスセンター（平成18年4月から指定管理）ですが、利用者数の減少などから運営を維持することが困難となったことから、令和6年3月31日をもって事業を廃止いたします。

今回の廃止に伴い、利用者の皆様や関係各所に多大なご迷惑・ご心配をおかけしますこと、誠に申し訳ございません。

また、30年にわたり皆様方からのご愛顧に心より感謝申し上げますとともに、今後の当会の各種事業の運営、地域福祉の推進に対しまして特段のご高配を賜りますようお願い申し上げます。

令和6年3月20日  
社会福祉法人 網走市社会福祉協議会  
会長 鬼塚 勝安



網走市社会福祉協議会

## パートホームヘルパー大募集!!

有給休暇が取得しやすい、直行直帰型のお仕事です!!

日数：週1回から短時間でもOK!

8：00～18：00の間でご希望の時間♪

時給：身体介護 1,400円～

生活援助 1,030円～（研修期間あり）

・土日祝日 時間外割増あり

・資格や勤務年数に応じた昇給あり

別途交通費、事務費、研修費等支給あり。

・有給休暇制度あり

詳しい内容はこちらをご覧ください↓



お気軽に  
お問い合わせください。



## 網走市子育てサポートセンター 協力・両方会員募集中

網走市子育てサポートセンターでは、生後6ヶ月から12才（小学校6年生）までのお子さんの育児援助をしてくださる方（協力・両方会員）を募集しています。



### 《網走市子育てサポートセンターとは》

子育てサポートセンターとは、育児の援助を受けたい方（依頼会員）、育児の援助を行いたい方（協力会員）、またその両方を兼ねたい方（両方会員）が会員登録（無料）をし、お互いに支え合う組織です。

### 《援助の例》

- 子どもの通園・通学・習い事などの送迎やその時間外などの預かり
- 保護者の買い物や美容室、リフレッシュしたい時や病気、急用事などの預かり
- 病児（軽い病気）病後児の預かり（感染症防止のため手指消毒・マスク着用・検温等を行うようお願いしています）  
※援助活動を行うには、当センターで開催する講習会の受講が必要です。

### 会員の皆様へ ☆事務局へご連絡をお願いします☆

- \* 網走市外へ転出する際は、退会届の提出と会員証の返却が必要です。
- \* 入会申込書に記載した内容に追加や変更があった場合はお知らせください。（援助内容、網走市内での転居、連絡先の電話やメールアドレス、援助が必要なお子さまが増えた…等）

### 《募集対象》

- 網走市在住の20歳以上で子どもが好きな方
- ご自宅でお子さんを預かる事ができる方
- 自家用車等で習い事の送迎ができる方
- 男女や資格（保育士等）不問  
★ご夫婦での会員申込み大歓迎★

### 《サポートの報酬》

- 30分当り一人 350円～400円  
（二人目以降半額）  
※援助活動時の補償保険に加入しています  
（保険料はかかりません）

### 網走市子育てサポートセンター

〒093-0061  
網走市北11条東1丁目10番地  
網走市総合福祉センター内

TEL 43-2472 FAX 43-3919



### 編集後記

高齢化・人手不足が問題になっていますが、地域にはまだまだ元気な高齢者がたくさんいて、ボランティアとして様々な社協事業にご協力いただいています。

たまに「若い人から元気をもらおう」と言われますが、私たちこそバイタリティーあふれる高齢者の皆様からたくさんの元気をもらったり、多くの知恵を教わっています。

また、挨拶やちょっとした声掛け、小さな助け合いなど身近に出来ることの大切さを感じます。福祉センターのお風呂の日には「おはよう」「元気？」「ありがとう」の声。お互い気遣い気遣われ、励まされ、笑い声が。館内には笑顔があふれています。（1）

本紙を朗読した録音CDを声の図書館「そよかぜ」さんが製作しています。

## 社協 福祉だより VOL.120

発行日 令和6年3月20日

### 網走市社会福祉協議会

網走市北11条東1丁目福祉センター内

TEL 0152-43-2472

FAX 0152-43-3919

ふれ愛め～るは共同募金の配分金で印刷されています