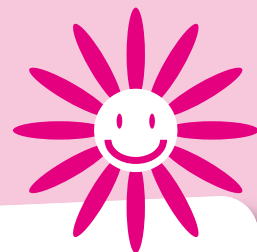


ふれ愛め～る

社協 福祉だより 107 FUREAI MAIL



出前講座 受付中!!



タオルを使った介護予防レクリエーション 車いすを使って障がいを疑似体験

ふれあいネットワーク



網走市社会福祉協議会

おもな内容 (数字は掲載ページ)

リニューアルしました!!

社協の出前講座 2

イベント用備品を貸し出します 3

平成29年度事業報告 10

平成30年度事業計画 11

リニューアルしました!!

社協の 出前講座

社会福祉協議会では平成 21 年からこの事業をスタートして、今まで数多くのグループにご利用いただけてきました。

このたび、ニーズの変化に加え、地域の方がより利用しやすくするために、出前講座の内容を一部リニューアルしました。

町内会や、老人クラブなどの地域での集まりの際にぜひご活用ください。

主なメニューを紹介します

全 18 メニューのなかで、利用の多いものと今年新たに追加されたメニューをご紹介します。

- ① **楽しく簡単介護予防レクリエーション ～ いつまでも元気に暮らすために ～**
身近にあるものや、身体を使って、無理なく簡単で楽しくできる介護予防レクリエーションを参加者も体験しながらご紹介します。
- ② **障がいを理解しよう ～ 障がい者疑似体験 ～**
身体状況の変化などを、各種疑似体験を通じて学び、対応方法などをご説明します。
内容：車いす体験、視覚障がい体験、片まひ体験
- ③ **みんなでつくろう！助け合いのある地域づくり ～ 生活支援体制整備事業 ～ (新)**
年齢を重ねても住み慣れた地域で安心して暮らせる環境づくりを目指し、住民がどのような 1 歩を踏み出し、関わるのが大切か社会状況を踏まえご説明します。
- ④ **自分で判断できなくなった時のために ～ 成年後見制度 ～ (新)**
成年後見制度の仕組みや手続きについて、また、成年後見人が出来ることをご説明します。
※ 成年後見制度とは、認知症や病気などで判断能力が十分でない方を支援するための制度です。
- ⑤ **高齢者の暮らしをサポート ～ 地域包括支援センターの役割 ～ (新)**
高齢者の暮らしをサポートする地域包括支援センターの仕事をご紹介します。また、網走市の介護サービスの現状や、利用するための流れについてご説明します。

申し込みの流れ

- ① 学びたい項目を選び、開催日の 1 カ月前までにお申し込みください。
※ 内容によっては準備期間をいただく場合もありますので、早めにお申し込みください。
- ② 主催者と講座の日程や講座内容などの調整を行います。
- ③ 講師を派遣し、出前講座を開催します。

対象者：町内会、学校、職場、老人クラブなどの 5 名以上の団体やグループ

利用料金：講師の派遣料、及び資料代は無料です。

※ただし、会場は申込者（主催者）が手配してください。

お申し込み・お問い合わせ

網走市社会福祉協議会 地域福祉係

☎ 43-2472 / 📠 43-3919

🌐 <http://www.a-shakyo.jp>

※ 社協のホームページよりメニュー表をダウンロードできるほか、各コミセンや網走市総合福祉センターにパンフレットを設置しています。



地域活動を応援！ 「イベント用備品を貸し出します」

網走市社会福祉協議会では、地域福祉の推進を目的として、地域の行事やイベントで活用できる備品の貸し出しを行なっています。

1. 利用できる方

町内会等の組織、老人クラブ、ふれあいの家、福祉団体、ボランティア団体、社会福祉協議会団体会員、福祉事業者等

- ・地域で行なう行事等で使用する場合に限りです。
- ・網走市内のグループ組織に限りです。(個人利用は不可)
- ・営利目的、政治活動、宗教活動を目的とする場合は貸し出しできません。
- ・又貸し行為は厳禁です。

2. 貸し出し期間

借用日と返却日を含めて8日以内
(例：月曜日から次の月曜日まで)

3. 貸し出し料金

無料(但し、破損等があったときは、修理費を負担いただく場合があります。)

4. 貸し出し備品

たこ焼き機、かき氷機(電動・手動)、わたあめ機、ポップコーン機、卓上鉄板焼き機 各1台、ワンタッチ式テント(10張)、イベント用テント(大6張・小2張)、折りたたみテーブル(20本)、イス(40脚)、ワイヤレスアンプ・マイク(2本)、マイクスタンド(2本)

5. 利用方法

(1)利用申込み

予約は先着順です。来所または電話でご予約ください。

利用申請書を予約時または受け取り前に提出していただきます。(FAX可)

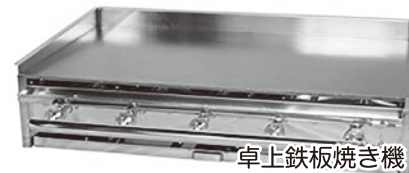
利用申請書様式は受付時間内に来所いただくか、ホームページからダウンロードしてください。

(2)受け取り

運搬は各自で行なってください。

(3)返却

次に使用する方のために、点検及び清掃の上、貸し出し前と同じ状態での返却をお願いします。破損、紛失した場合は、必ず報告してください。



【お申し込み・お問い合わせ】受付時間：月～金(祝日を除く)9時～17時

網走市社会福祉協議会 総務係

網走市北11条東1丁目 網走市総合福祉センター

電話 0152-43-2472 / FAX 0152-43-3919 ホームページ <http://www.a-shakyo.jp/>

住み慣れた地域で生活していくために！ ボランティア登録及び斡旋をしています

●ボランティアをしたい人は登録を！

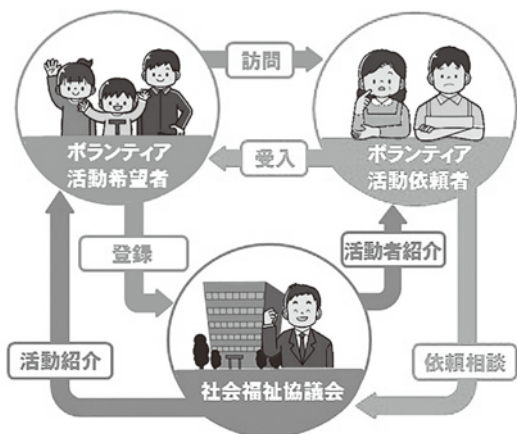
ボランティア登録をすることで、

- ① 情報誌「夢ポケット」をご自宅に送付
- ② ボランティア講座のご案内
- ③ ボランティア活動のご紹介
- ④ 事故に備えた保険の加入

●ボランティアをお願いしたい人は相談を！

お困りごとをご相談ください。例えば…

- ① 施設ボランティアのこと
- ② イベント・行事のお手伝い
- ③ 地域のことでお手伝い
- ④ 地域の高齢者や障がいのお手伝い 等



ボランティア依頼には、家屋清掃や引っ越し支援など、家屋環境整備に関わる活動もあります。ボランティアが支援をすることで、定期的なヘルパー訪問や負担の少ない住宅に移り住むことで安定した生活へと繋がります。住み慣れた地域で末永く生活をしていくためには、地域の助け合いが、今後より一層必要になります。ボランティアに興味のある方は、ぜひボランティア登録をお願いします。

お問い合わせ

網走市社会福祉協議会 内

網走市ボランティアセンター ☎0152-43-2472

今年も ふれ愛ひろば を開催します

子どもから高齢者、障がい者など様々な人達が交流し、お互いに理解を深められるような、楽しい催しものを行なう予定です。たくさんのご来場をお待ちしています。

ふれ愛ひろば網走 2018

開催日時：平成 30 年 8 月 26 日（日）

開会式 10：00～・閉会式 14：00～

会 場：オホーツク・文化交流センター（エコーセンター 2000）



網走市子育てサポートセンター

網走市子育てサポートセンターでは、6カ月～小学校6年生以下のお子さんの育児の援助をしてくださる方（協力会員）を募集しています。

《網走市子育てサポートセンターとは》

子育てサポートセンターとは、育児の援助を受けたい人と、育児の援助を行いたい人が会員となり、会員同士で支え合う組織です。

《協力会員募集対象》

- 網走市に在住の20歳以上の方
- 男女は問いません
- ご自宅でお子さんを預かる事ができる方
- 保育士などの資格は不要

★協力会員として活動するには、センターで開催する講習会のどれか1つを受講していただき、会員登録していただく必要があります。ご協力いただける方は下記の講習会にご参加ください。



講習会日程

- ・ 第2回 8月23日（木）9：00～16：30
- ・ 第3回 11月13日（火）9：00～16：30
- ・ 第4回 2月19日（火）9：00～16：30

- 申込締切は開催日の**1週間前**です。
- 受講ご希望の方は事務局までお申し込みください。

《援助の例》

- ・ 子どもの通園・通学・習い事の送迎
- ・ 軽い病気の時、病児・病後児の預かり
- ・ 保育施設の時間外や、学校の放課後などの預かり

《サポートの報酬》

- ・ 30分 350円～400円
- ※ 詳しくは、子育てサポートセンターまでお問い合わせください。

平成30年度「サービス介助士資格取得講座」受講者募集

高齢者や障がいのある方への理解を深め、適切な関わり方を学ぶ「サービス介助士資格取得講座」の平成30年度受講者を募集しています。今年度の実技教習・試験は次の日程で開催されますので、資格取得をご希望の方はお早めにお申し込みください。

【実技教習・試験開催日程】

平成30年11月10日（土）～11日（日） ※試験は2日間の実技教習の最終日に行われます。

【会場】エコーセンター 3階 学習室

【受講料】41,040円/人（税込） ※ 下記補助制度あり

【お申し込み】網走市社会福祉協議会 地域福祉係 ☎：0152-43-2472

◆詳しい内容は、下記ホームページをご覧ください。社協までお問い合わせください。

公益財団法人 日本ケアフィット共育機構 <http://www.carefit.org/>



網走市民の方は網走市の補助制度をご利用ください。

網走市では網走市を訪れる方や網走市に住む方々にやさしいまちづくりの一環として、平成28年度から3力年の計画で網走市民の方や市内の企業単位でサービス介助士資格取得をする際に、受講料の全額を補助する制度を実施しています。受講料の補助は今年度が最後となりますので、この機会に補助制度をご利用のうえ受講願います。

【網走市の補助制度】

対象者	個人…網走市民で、ボランティア登録・活動を行う方 企業等…従業員に資格取得をさせる網走市内に所在する企業等
補助金額	サービス介助士資格取得にかかる受講料の全額（41,040円/人）

補助制度に関して詳しくは、網走市役所 社会福祉課 障がい福祉係 電話 0152-44-6111（代）までお問い合わせください。

申込
不要

権利擁護を学ぼう！



8月5日(日)【時間】午前10時～正午
【場所】オホーツク文化交流センター 3階学習室

八
場
無
料
！

【講演】ガッキー先生の触法障がい者支援活動記

「流氷の町で権利擁護を考える…

～成年後見の底に流れるものについて」

流氷の町ひまわり基金法律事務所長 弁護士 長岐 和恵 先生

【活動報告】・市民保佐人 宇野 雅史 氏

・網走市生活サポートセンター 主任相談支援員 大津山 逸朗

【お問い合わせ】網走市社会福祉協議会 生活サポートセンター らいと ◎TEL 67-6555 (担当：大津山)

● 主催／網走市社会福祉協議会 ● 後援／網走市、北海道民生委員児童委員連盟網走市支部

暮らしの困りごと・悩みごとご相談ください！

市民の皆様方の暮らしの中で「不安」や「困りごと」を抱えている方のご相談を受け、解決につながるよう共に考えるお手伝いをさせていただきます。ご相談は無料です。一人で悩まずにご相談ください。プライバシーに配慮しながらご相談をお受けします。

対象者

- 網走市に居住する方で、経済的に困窮し、最低限の生活を維持することができなくなる恐れのある方。
- 収入や資産等の用件は問いません。
- 生活保護を受給している方は対象になりません。

このようなことで困っていませんか？

- 生活に困っている。家計が苦しく先が見えない。
- 働くことに不安を感じる。
- 就職がうまくいかず家にとじこもっている。
- 人とのコミュニケーションが苦手。
- 心身に不調があって仕事が長続きしない。
- 相談できる人がいない。 等々

開設時間

- 月曜から金曜（土・日・祝日、年末年始の休日を除く。） 午前9時00分から午後5時00分まで

開設場所

- 網走市総合福祉センター（網走市北11条東1丁目）

お問い合わせ

- 生活サポートセンターらいと 生活相談窓口 電話：67-7095



お知らせ

共同募金会では、「平成30年7月豪雨災害」で被災された方々を支援するため、下記のとおり義援金を受け付けています。皆さまの温かいご支援をよろしくお願いいたします。

義援金募集期間 平成30年9月28日（金）まで（予定）

義援金の受付について (1) 網走市共同募金委員会窓口へ持参いただく方法

…その場で領収書を発行いたします。

※税制上の優遇措置の適用を希望される場合は、後日の領収書発行となります。

(2) 郵便振替（ゆうちょ銀行・郵便局）から送金いただく方法

募集義援金名	平成30年7月豪雨災害義援金
郵便口座（ゆうちょ銀行）	00180-7-634691 中央共同募金会平成30年7月豪雨災害義援金

※ ゆうちょ銀行での振込金受領証をもって税制上の優遇措置の適用が受けられます。



住み慣れた地域で生活していくための 豆情報

齢を重ねても住み慣れた地域で生き生きと暮らしていくには、「仲間づくり」「生きがいくくり」「健康づくり」を充実させることが大切です。

これからの社会を考えると、高齢者が持っている知識や経験は地域を変える大きな力になり、今後ますます老人クラブが担う役割や効果は重要になります。これからを元気に過ごすためにも身近にある老人クラブに参加してみてもいいでしょうか。

仲間づくり

例会や行事等を通じて会員同士のつながりが深まります。また、新たな人との出会いは、これからの生活の大きな力となります。

生きがいくくり

老人クラブで行う活動や取り組み、会員同士の交流等から自分が輝けるものに出会えるかもしれません。自分が地域や人のお役に立てられることに喜びを感じることができるはずです。

健康づくり



老人クラブの例会や活動に出向き、人と顔を合わせるにより、外出も増え、生活にメリハリもでき、介護予防にも大きな効果があります。



〔老人クラブに加入してみよう！〕

網走市内には 39 力所の老人クラブがあり、概ね 60 歳以上の方が加入できます。

それぞれ特色ある取り組みをしていますので、ぜひ身近な地域の老人クラブに足を運んでみてはいかがでしょうか。網走市老人クラブ連合会事務局 (☎43-2472) にお問い合わせいただければ、お近くの老人クラブをご紹介します。

「必要なときに、必要な方へ」 車いすを無料で貸し出ししています！

網走市社会福祉協議会では、一時的に車いすが必要な方に、車いすの貸し出しを行っています。手続きは非常に簡単ですので、ぜひご利用ください。

- 貸し出し期間 (3カ月以内)
- 貸し出し場所 網走市総合福祉センター
- 例えば、こんなときに利用できます
 - ・急に車いすが必要となり、購入するまでの期間
 - ・ケガ等で退院後の外出時
 - ・旅行等で網走市に滞在される方
 - ・施設入所者等の外出、旅行など
 - ・企業や学校が福祉学習を行なうとき

お気軽に
ご利用
ください



網走市総合福祉センターのご案内

～当センターでは利用団体を募集しています～

当センターは 10～80 人規模の行事に最適です。どうぞご利用下さい。福祉団体 PR のために掲示板を用意しておりますのでご利用ください。

- 利用対象 概ね65歳以上の方、障がい手帳をお持ちの方、母子世帯の方
上記で組織する団体およびその他の福祉団体
- 利用手続 事務室に申し出てください。なお、使用する場合は、事前の予約が必要です。
- 利用料 無料
- 開館時間 午前9時から午後5時まで
- 休館日 国民の祝日、土曜日、
12月29日から翌年1月3日まで
- 入浴日 毎週火曜日・金曜日 午前11時から午後3時まで
- 施設概要 大集会室、中集会室、小集会室、サンルーム、リハビリ室、浴室、陶芸室
※電子治療器、マッサージ機などもあります。



社協の 会員会費制について (ご協力のお願い)

社会福祉協議会(社協)は、市民のみなさま・法人や団体のみなさまのご参加をいただきながら運営されている会員組織による民間の団体です。

事業運営には財源が必要ですが、その大きな柱がみなさまからいただく『会費』です。

今後、ますます複雑、多様化する福祉の需要に応じていくためには、法律では行き届かないきめ細やかな活動が必要となってまいります。

その実現には、みなさまのご理解とご協力が必要です。社協では、会員への加入をきっかけに市民のみなさまに社協活動や地域福祉活動に関心をもっていただきたいと願っています。

社会福祉に関心がある方で、社協の趣旨にご賛同いただける方であれば、どなたでもご加入いただけます。

社協会員になるということは、『住み慣れた地域で生活していける』の担い手になっていただくということです。「福祉のために何かしたい」「気持ちはあるけど時間がない」というみなさまのあたたかい心をお寄せください。

社協の活動資金の多くは、募金や会費などみなさまからのご寄附で賄われています。それが活動の原動力です。会員になって、地域の支え合い活動にご参加いただきますようお願いいたします。

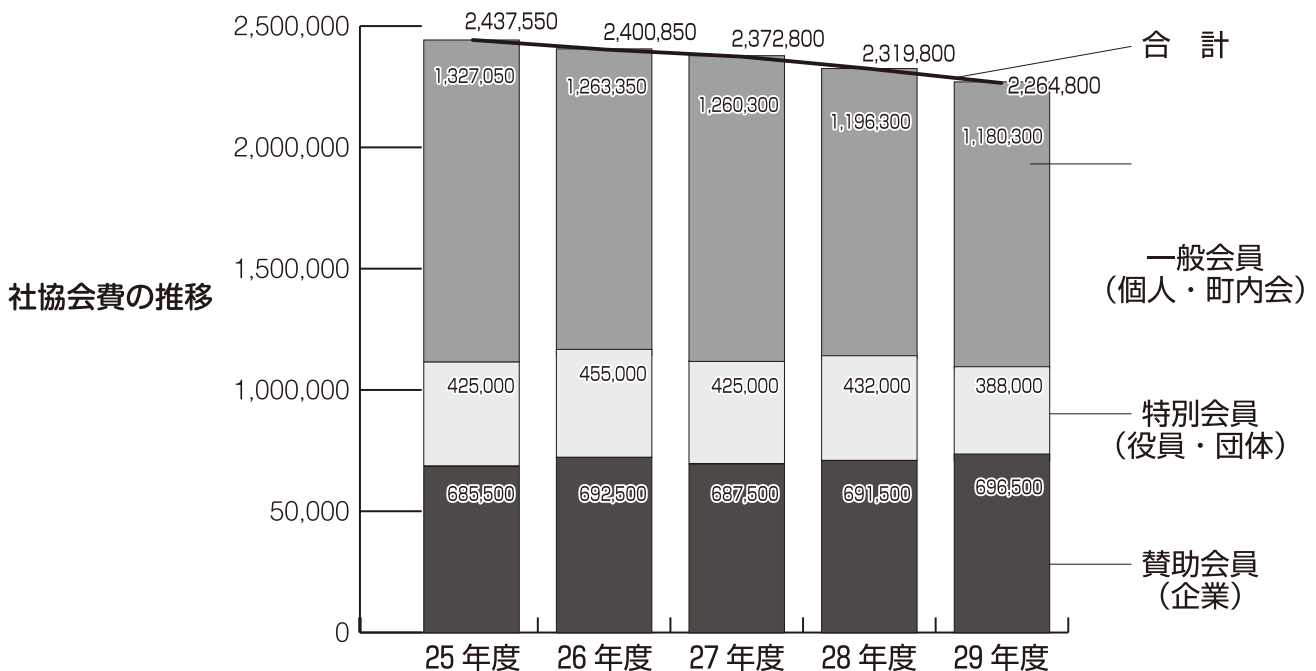
ご加入いただける方は、大変お手数ですが、総務係(43-2472)までご連絡ください。

社協会費区分

	対象者	年会費
一般会員	一般市民(個人)	400円以上
	町内会	一世帯200円以上
特別会員	社協役員・評議員	1,000円以上
	福祉関係団体	2,000円以上
賛助会員	個人事業主	2,000円以上
	法人企業主	5,000円以上

平成29年度 社協会費納入状況

一般会員	1,180,300円
特別会員	388,000円
賛助会員	696,500円
合計	2,264,800円



平成29年度会費納入者一覧

(敬称略)

一般会員	田村 敏子	ハーティさくら	つくし3丁目町内会	みどり第2町内会	賛助会員	ソエダ塗装工業
朝倉 美和子	露口 賢三	JA 訪問看護ステーションたんぽぽ		二ツ岩地区会	青沼 医院	榎大成印刷
吾妻 光行	鶴田 淳	特定非営利活動法人ふれ愛	鱈浦地区		秋山アルミ工業	高木電業
東 明	都郷 勉		緑ヶ岡町内会	向陽地区	榎朝倉商店	タテムカイ木工
安達 栄子	土肥 千恵子	町内会	オホーツク町内会	向陽ヶ丘海陽町内会	網走アポロ石油	榎タナカ
阿部 澄子	中野 くみ子	駒場地区	鱈浦町内会	向陽ヶ丘中央町内会	榎網走衛生センター	玉川建材
天池 武雄	中村 真理子	駒場日の出町内会		向陽ヶ丘東陽町内会	榎網走監獄保存財団	土屋工業
飯田 敏勝	中安 範子	駒場中央町内会	桂町地区	向陽東中央町内会	網走漁業協同組合	でんきの大上
石川 和子	茄子川 静子	駒場あゆみ町内会	桂親会町内会	明治区会	網走工業	榎どい新聞店
石澤 剛	成瀬 則之	駒場のぞみ町内会	桂ヶ丘町内会		網走交通	榎道新梅沢販売所
石塚 京子	庭山 千砂子	ニクル町内会	桂東町内会	南東地区	網走商工会議所	榎道東アークス
井筒 宏子	野崎 昇	旭ヶ丘栄町内会	桂中央町内会	日の出町内会	網走信用金庫	道東観光開発
今井 里子	花高 厚子	ひばりヶ丘町内会	新桂町町内会	港南町内会	榎網走青年会議所	道東地方環境整備興発
岩下 幸子	藤田 美夫	駒場南町内会		東四・五町内会	網走セントラルホテル	同和食品
梅澤 美香子	古田 和枝	すぎな第1町内会	台町地区	東友町内会	網走中央病院	ドラクミカル北見網走営業所
大谷 篤子	古田 純也	第2すぎな町内会	南台町町内会	東一南町内会	網走バス	榎内藤組
小笠原 都紀子	古屋 敷忠男	かもめ町内会	台町寿町内会	東栄町内会	網走皮膚科クリニック	榎ナカガワ管機
岡本 京子	保科 百合子	駒場緑ヶ丘町内会	台町中央町内会		榎網走ロイヤルホテル	榎夏見建設
小川 武	松山 友子	しおさい町内会	北台町町内会	南西地区	池田行政書士事務所	榎にいほら
桶川 美代子	松浦 敏司	眺洋町内会	台町町内会	西中央町内会	榎石川建設	西網走漁業協同組合
小田島 晃	南 正明	駒場東町内会	南ヶ丘町内会	みよし町内会	榎一橋配管工業所	西村歯科医院
鬼塚 弘子	本宿 初子	駒場あけぼの町内会	台町れいめい町内会	中栄町内会	榎一色	榎日専連オホーツク網走
片桐 千歳	八木 禮幸	駒場秋桜町内会	台町東第2町内会		医療法人社団 中山医院	能取の荘かがり屋
川原田 恵理	矢吹 成子	駒場町内会		大曲地区	榎岩崎網走・北見営業所	はまむき医院
川村 成子	山城 良子	駒場あすか町内会	鉄南地区	大曲南町町内会	榎インテリアアドバイザー	榎早水組
木田 昌代	山田 庫司郎	駒場白樺町内会	鉄南第1町内会	大曲親交会町内会	榎ウメヤ	ビデオ電気商会
城戸 正博	山田 俊美	駒北町内会	鉄南第2町内会	大曲あおさぎ町内会	えのもと歯科医院	弁護士法人オホーツク北斗
工藤 英治	山前 良一	駒場南8丁目11-3町内会	鉄南第3町内会		榎エムエスワン	法 龍 寺
久保 和子	芳浪 禮子		鉄南第4町内会	西網走地区	榎オフィスワン	北網運輸
久保田 桂子		潮見地区	鉄南第5町内会	能取区会	オホーツク警備保障	保険コンサル(株)
栗田 政男	特別会員	潮見8丁目町内会	錦町町内会	平和区会	オホーツク美装興業	JA北海道厚生連網走厚生病院
黒田 陽子	全社協役員	旭ヶ丘町内会	松南町内会	卯原内町内会	榎柏原潮見本店	北海道マツダ販売網走店
小岩 吉夫	全社協評議員	うしお町内会		嘉多山区会	榎嘉多山カルシウム工社	榎北工建設
幸坂 美智子	特別会員(団体)	潮見中央町内会	新町地区	二見ヶ岡区会	金川産婦人科医院	北栄設備
小槌 恵美	寿ダンス・カラオケ	潮見10丁目町内会	網走駅前商店会町内会		榎兼子	ホテル網走湖荘
後藤田 生子	長寿クラブ	潮見区会	新町西2町内会	天都山地区	榎光和	ホテルしんばし
小松 朝子	陶好会	潮見4丁目町内会	南新町町内会	天都山丸善町内会	北日本石油網走事務所	本間印刷
斉藤 朝子	民生委員児童委員連盟 網走市支部	潮見2丁目町内会	新町新星町内会	天都山町内会	北見食品工業	益村測量設計
佐々木 恵子	市役所ささらぎ会	潮見9丁目東町内会	新町親交町内会		金印わさび	マルイチ水産
佐藤 伸弥	市役所2日会	潮見東光町内会		呼人地区	釧路信用組合網走支店	榎丸北北都
塩川 美津子	網走市母子寡婦福祉会	潮見台町内会	北地区	呼人第1町内会	榎光栄電設	榎丸田組
穴戸 登喜子	レインボーバイツ(網走福祉協会)	潮見6丁目西町内会	北東町内会	呼人第2町内会	こが病院	三浦広芸社
篠原 静雄	網走手話の会	ひまわり町内会	モヨロ町内会	呼人中央町内会	後藤田医院	水谷水産工業
柴田 京	網走市女性保護の会	さくらんぼ町内会	北星町内会		小林 榎	榎水野商店
島 光子	クリオネ手話っち	潮見5丁目自由ヶ丘町内会	五・三町内会	東網走地区	佐々木正事務所	南建設
清水 由美子	網走市赤十字奉仕団	ビュータウン町内会	北西第1町内会	豊郷第1区会	榎佐藤製函工場	三好捕鯨
志村 真知子	サンライズヨビト(網走福祉協会)	潮見第3サニータウン町内会	北中央町内会	豊郷第2区会	榎三光	三好メディカル
菅原 恭子	くるみ里親会網走支部	潮見南町内会	北オホーツク町内会	藻琴町内会	塩川建設	榎ムラコシ
鈴木 和子	網走市老人クラブ連合会	美しが丘潮見町内会	海岸町町内会	昭和区会	榎北見管内さけます増殖事業協会	森商事
鈴木 禮子	網走地区防犯協会		ポプラ町内会	山里区会	宗教法人 大盛寺	山田水産工業
須藤 智信	網走市身体障害者福祉協会	つくし地区	北三町内会	稲富区会	榎寝装かわはらだ	睦栄漁業
高嶋 秀子	網走市町内会連合会	つくしヶ丘1丁目町内会	あかしゃ町内会		榎スギセン	理髪屋小柳
高嶋 誠	網走市暴力追放推進協議会	つくしヶ丘ひまわり町内会	北5・6北盛町内会	南網走地区	榎清掃工房	ワコー建設
高橋 清	網走市連合遺族会	つくしヶ丘4丁目中央町内会	喜多西2町内会	北浜町内会	聖太建設	
竹本 政子	社協さつき会	つくしヶ丘5丁目第1町内会	北西5町内会	実豊自治会	税理士法人 北網会計管井税理士事務所	ご協力
竹本 吉弘	グループホームいこい	つくしヶ丘5丁目第3町内会	ちどり町内会	音根内自治会	税理士法人みらいパートナーズ会計	ありがとう
田淵 和子	新町新星クラブ	つくしヶ丘5丁目第4町内会	橋北第1町内会	浦士別栄自治会	榎清和(鮎月)	ございました
田村 俊介	丘の上民舞会	つくし3丁目6-2自治会	みどり第1町内会	清浦区会	榎そうけん	

平成 29 年度事業報告

1. 概要

平成 29 年度は、前年度に引き続き、平成 27 年度に策定した「第 6 期地域福祉実践計画」を基調として、地域福祉への理解や意識を高め、地域住民や関係団体等と更に連携を密にし、地域における多様な福祉活動を推進し、地域の福祉力を高めるよう努めました。

また、これらの事業を効果的に推進していくために、運営体制や財源の確保など、安定した運営基盤の確立に努めました。

2. 実施した主な事業等

・ 出前講座の実施 (28 回・684 名受講)	・ 成年後見相談支援事業の受託運営
・ サービス介助士検定資格普及事業 (9 名受講)	・ 日常生活自立支援事業の受託運営
・ 網走市地域福祉会議の開催 (年 3 回)	・ 生活支援体制整備事業の受託運営 (当年度新規事業)
・ 地域福祉推進事業の実施 (6 団体に助成金を交付)	・ 訪問介護事業 (ホームヘルパー派遣事業)
・ 福祉活動実践者の表彰 (7 名)	・ 通所介護事業 (デイサービスセンター事業)
・ 網走市ボランティアセンター事業	・ 共同生活援助事業 (グループホーム管理運営)
・ 網走市市民活動センターの管理受託運営	・ 高齢者世話付住宅管理運営
・ 子育てサポートセンター事業の受託運営	・ 網走市総合福祉センターの管理受託運営
・ 生活困窮者自立相談支援事業の受託運営	・ 網走市福祉バス事業の受託運営



クリスマス



ボランティアフォーラム



出前講座 慰問の様子

平成 29 年度決算状況

収入

科 目	決算額 (円)
会費収入	2,264,800
寄附金収入	2,270,022
経常経費補助金収入	39,726,428
受託金収入	51,148,612
貸付事業収入	158,000
介護保険事業収入	63,912,485
障害福祉サービス事業等収入	16,660,435
受取利息配当金収入	6,892
事業活動によるその他の収入	940,300
(事業活動による収入合計)	177,087,974
積立資産取崩収入	5,105,517
その他の活動による収入	213,759
合 計	182,407,250

当期資産収支差額合計	1,817,951
------------	-----------

支出

科 目	決算額 (円)
人件費支出	115,432,848
事業費支出	27,472,128
事務費支出	22,428,167
利用者負担軽減額	1,964,084
貸付事業支出	197,000
共同募金配分金事業費	2,099,872
助成金支出	768,734
負担金支出	588,000
(事業活動による支出合計)	170,950,833
固定資産取得支出	1,084,824
積立資産支出	8,485,395
その他の活動による支出	72,247
合 計	180,589,299

前期末支払資金残高	16,312,357
当期末支払資金残高	18,130,308

平成 30 年度事業計画

平成 30 年度は、前年度に引き続き、「第 6 期地域福祉実践計画」を基調とした様々な福祉事業に取り組みます。

重点項目

1. 地域福祉事業の推進（第 6 期地域福祉実践計画を基調とした取り組みの実施）
2. 相談支援事業の推進（生活サポートセンターを拠点とした各種事業の実施）
3. 在宅福祉事業の推進（ホームヘルプ事業、デイサービスセンター事業等の運営）
4. 法人運営事業の推進（社協事業の適切な運営、受託事業の実施）

最重点項目

地域福祉事業の推進

第 6 期地域福祉実践計画の推進（平成 28 年度～平成 32 年度）

第 6 期地域福祉実践計画で取り組む課題を解決するための個別目標を次の 14 項目にまとめ、これらを達成するための実践項目について、目標を定めて取り組みます。

1	市民の助け合いの活性化
2	社会的孤立の解消
3	災害時に助け合う地域づくり
4	「地域包括ケア」の推進
5	高齢者が活躍するまちづくり
6	介護従事者不足の解消
7	認知症になっても暮らし続けられる地域づくり

8	特殊詐欺被害の防止
9	買い物困難の解消
10	移動困難者の社会参加の促進
11	除排雪困難者への支援
12	社会的障壁の除去（バリアフリー）
13	障がい者の社会参加と就労促進
14	市民ぐるみの地域福祉の推進

平成 30 年度予算

収 入

科 目	決算額 (千円)
会費収入	2,100
寄附金収入	1,450
経常経費補助金収入	40,511
受託金収入	49,790
貸付事業収入	500
負担金収入	65
介護保険事業収入	63,631
障害福祉サービス事業等収入	15,924
受取利息配当金収入	33
事業活動によるその他の収入	681
積立資産取崩収入	8,236
合 計	182,921

支 出

科 目	決算額 (千円)
人件費支出	122,832
事業費支出	25,275
事務費支出	23,924
利用者負担軽減額	1,772
貸付事業支出	500
共同募金配分金事業費	1,883
助成金支出	605
負担金支出	639
固定資産取得支出	450
積立資産支出	4,944
その他の活動による支出	97
合 計	182,921

紙面の都合で詳細を掲載できませんでしたが、下記アドレスに当法人の「現況報告書」及び「計算書類等」詳細を掲載していますので、ぜひご覧ください。

<http://www.a-shakyo.jp/syakyouyoukai.html>

寄付者 (H30/2/1~30/6/30)

心あたまるご芳志をありがとうございました

幸村 廣之様 諸橋 末子様
 今野 平三郎様 阿保 美津様
 高嶋 誠様 高橋 栄二様
 佐々木 和子様 大島 愛子様
 石川 玲司様 大西 進様
 荒木 秀暢様 小松 秀治様
 猪股 利子様 小野寺ツタ子様
 縄 ウメ様

網走市女性保護の会様
 網走南ヶ丘高校ボランティア同好会フードデザイン 様
 向陽ヶ丘雇用促進住宅自治会 様

寄付金について

行事などの収益金、香典返しとして、市民の皆様から善意の寄付金をいただきました。
 寄付金につきましては、社協会費同様、地域福祉活動のための貴重な財源として活用させていただきます。

ニポネピンバッチ 2018 バージョン 完成しました!!

網走市共同募金委員会では【ニポネピンバッチ】を作成しました。網走市ゆるキャラとのコラボは今年で4年目。かわいいニポネちゃんはとても人気があり毎年大好評をいただいております。**数量限定**となっておりますので、ぜひお早めどうぞ!

500円のご寄付に対して、1個ピンバッチを贈呈させていただいております。なお、制作費を除いた額が今年度の赤い羽根共同募金額に反映されます。ご協力をお願いいたします!!

■取扱場所■

網走市総合福祉センター・網走市市民活動センター
 道の駅「流氷街道あばしり」・オホーツク流氷館 ほか



私たちと一緒に お仕事しませんか？

ホームヘルパー募集

- 応募資格 ヘルパー2級または介護職員初任者研修以上
- 勤務 週1日から、午前8時～午後6時の間でご希望の時間
- 時給 ・身体介護 1,400円～ ・生活援助 930円～
 交通費、事務費、研修費等支給、制服貸与、昇給あり
- その他 実習期間あり ※初めは一緒に訪問し、手順やコツ等もお教えます!
- お問い合わせ 0152-43-2537 (担当: 高橋)

週1回から!
 短時間でもOK!
 ご自分の都合に合わせて働くことが出来ます。
 お気軽にお問い合わせください!!

網走市老人デイサービスセンター 看護師募集(嘱託職員)

勤務時間 8:30~17:30 給与 月給 170,300~178,200円(昇給あり)
 休日 土日は完全休業、年末年始 賞与(年2回)、各種手当あり、社会保険完備
 勤務内容 利用者の健康チェック、体力測定、資格 准看以上
 介護補助、送迎介助等 ※詳細は面接時にご説明します。お問い合わせはお電話で。

お問い合わせ 社会福祉法人 網走市社会福祉協議会 093-0061 網走市北11条東1丁目総合福祉センター(網走市老人デイサービスセンター) TEL 0152-43-0855 (担当: 金野)

網走市老人デイサービスセンター 代替介護員募集

週1回から
 日程調整可能!
 お問い合わせ
 お待ちしています!!

- 仕事内容 利用者様の入浴介助、ホールでのお世話をさせていただきます。
- 応募資格 資格がなくてもOK!
- 勤務時間 午前8時30分~午後4時30分・午後12時30分~午後3時00分
- 時給 890円 交通費支給
- お問い合わせ 0152-43-0855 (担当: 金野、寺中)

お申し込みは… 社会福祉法人 網走市社会福祉協議会

編集後記

「平成30年7月豪雨」で被害にあわれた地域の皆様に、心よりお見舞い申し上げます。

被災された地域では、被災者支援のための災害ボランティアセンターが開設され、多くのボランティアが、一般家屋の泥出しや家財の搬出を中心に活動が行われています。

道内においても災害はひとごとではなく、平成28年の台風10号による被害が記憶に新しいところです。網走市社会福祉協議会でも大きな災害に備え、本年4月に北海道社会福祉協議会と「災害救援活動の支援に関する協定」を結んでいます。

今はただ、被災された皆様の安全と、被災地の一日も早い復興を祈るばかりです。

(G)

本紙を朗読した録音CDを声の図書館「そよかぜ」さんが製作しています。

社協 福祉だより VOL.107

発行日 平成30年7月20日
網走市社会福祉協議会

網走市北11条東1丁目福祉センター内
 TEL 0152-43-2472
 FAX 0152-43-3919

ふれ愛め〜るは共同募金の配分金で印刷されています