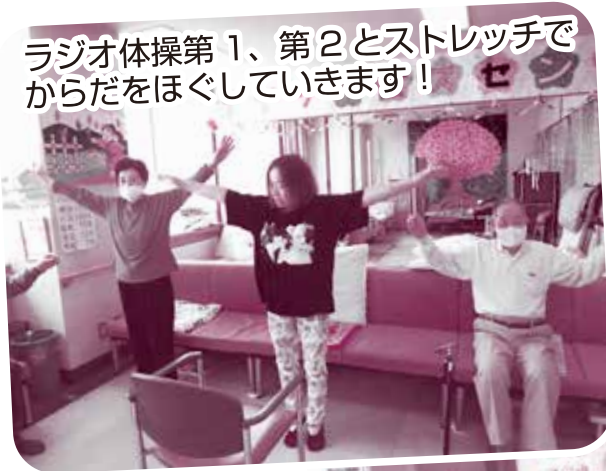


# ふれ愛め～る

社協 福祉だより 113 FUREAI MAIL



ラジオ体操第1、第2とストレッチで  
からだをほぐしていきます!



社協デイサービスです!

今日も元気に

体操やレクリエーションの  
活動を行っています!

午前の活動は体操と  
レクリエーション



ふれあいネットワーク



網走市社会福祉協議会

おもな内容 (数字は掲載ページ)

H31.事業決算報告・R2.事業計画予算	… 2～3
イベント用備品貸出	…………… 5
会費について	…………… 11

# 平成31年度事業報告

## 1. 概要

平成31年度は、第6期地域福祉実践計画を基調として、地域福祉への理解や意識を高め、地域住民や関係団体等と更に連携を密にし、地域における多様な福祉活動を推進し、地域の福祉力を高めるよう努めました。

また、これらの事業を効果的に推進していくために、運営体制や財源の確保など、安定した運営基盤の確立に努めました。

## 2. 実施した主な事業等

・ 出前講座の実施54回・1,509名受講（前年度：45回・1,234名）	・ 網走市地域福祉会議の開催（年3回）
・ 地域福祉推進事業の実施（4団体に助成金を交付）	・ 福祉活動実践者の表彰（1団体・10名）
・ 成年後見相談支援事業の受託運営	・ 日常生活自立支援事業の受託運営
・ 生活困窮者自立相談支援事業の受託運営	・ 生活支援体制整備事業の受託運営
・ 網走市ボランティアセンター事業	・ 子育てサポートセンター事業の受託運営
・ 訪問介護事業（ホームヘルパー派遣事業）	・ 通所介護事業（デイサービスセンター事業）
・ 共同生活援助事業（グループホーム管理運営）	・ 高齢者世話付住宅管理運営
・ 網走市総合福祉センターの管理受託運営	・ 網走市福祉バス事業の受託運営



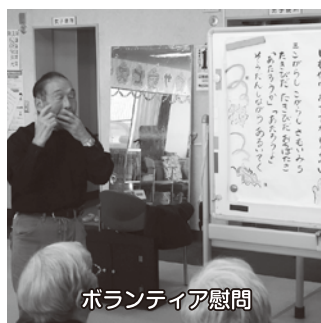
市民誰でも清掃活動



出前講座



ヤンボラ クリスマス交流会



ボランティア慰問

## 平成31年度決算報告

### 収入

科目	決算額（円）
会費収入	2,155,800
寄附金収入	967,688
経常経費補助金収入	40,050,859
受託金収入	48,053,957
負担金収入	11,000
貸付事業収入	298,000
介護保険事業収入	62,671,412
障害福祉サービス事業等収入	15,817,408
受取利息配当金収入	5,343
事業活動によるその他の収入	651,764
<b>（事業活動による収入合計）</b>	<b>170,683,231</b>
積立資産取崩収入	14,772,040
その他の活動による収入	100
<b>合計</b>	<b>185,455,371</b>

当期資金収支差額合計	4,128,726
------------	-----------

### 支出

科目	決算額（円）
人件費支出	117,020,993
事業費支出	26,357,679
事務費支出	22,004,122
利用者負担軽減額	1,672,749
貸付事業支出	402,000
共同募金配分金事業費	2,288,794
助成金支出	361,037
負担金支出	644,000
<b>（事業活動による支出合計）</b>	<b>170,751,374</b>
固定資産取得支出	999,040
積立資産支出	9,464,975
その他の活動による支出	111,256
<b>合計</b>	<b>181,326,645</b>

前期未支払資金残高	22,689,243
当期末支払資金残高	26,817,969

# 令和2年度事業計画

令和2年度は、平成27年度に策定した「第6期地域福祉実践計画」の計画期間の最終年ですので、次年度以降の「第7期地域福祉実践計画」の策定につとめながら、様々な福祉課題に対して取り組みを進めて参ります。

## 重点項目

1. 地域福祉事業の推進  
(第6期地域福祉実践計画を基調とした取り組みの実施・第7期地域福祉実践計画の策定)
2. 相談支援事業の推進  
(生活サポートセンターを拠点とした生活困窮相談支援及び権利擁護事業の実施)
3. 在宅福祉事業の推進  
(訪問介護事業、通所介護事業、共同生活援助事業等の運営)
4. 法人運営事業の推進  
(社協事業の適切な運営、受託事業の運営)

## 最重点項目

### 地域福祉事業の推進

第6期地域福祉実践計画の推進（平成28年度～令和2年度）

第6期地域福祉実践計画で取り組む課題を解決するための個別目標を次の14項目にまとめ、これらを達成するための実践項目について、目標を定めて取り組みます。

1	市民の助け合いの活性化	8	特殊詐欺被害の防止
2	社会的孤立の解消	9	買い物困難の解消
3	災害時に助け合う地域づくり	10	移動困難者の社会参加の促進
4	「地域包括ケア」の推進	11	除排雪困難者への支援
5	高齢者が活躍するまちづくり	12	社会的障壁の除去（バリアフリー）
6	介護従事者不足の解消	13	障がい者の社会参加と就労促進
7	認知症になっても暮らし続けられる地域づくり	14	市民ぐるみの地域福祉の推進

## 令和2年度収支予算

### 収入

科目	予算額(千円)
会費収入	2,000
寄附金収入	1,000
経常経費補助金収入	40,466
受託金収入	50,268
貸付事業収入	500
負担金収入	74
介護保険事業収入	63,855
障害福祉サービス事業等収入	15,629
受取利息配当金収入	30
事業活動によるその他の収入	658
積立資産取崩収入	12,106
<b>合計</b>	<b>186,586</b>

### 支出

科目	予算額(千円)
人件費支出	121,761
事業費支出	27,572
事務費支出	22,877
利用者負担軽減額	1,663
貸付事業支出	500
共同募金配分金事業費	2,093
助成金支出	498
負担金支出	607
固定資産取得支出	1,463
積立資産支出	7,552
その他の活動による支出	0
<b>合計</b>	<b>186,586</b>

紙面の都合で詳細を掲載できませんでしたが、下記アドレスに当法人の「現況報告書」及び「計算書類等」詳細を掲載していますので、ぜひご覧ください。

<http://www.a-shakyo.jp/syakyouyoukai.html>

## 令和2年度 地域福祉推進事業（助成金）の交付団体が決定しました

網走市社会福祉協議会では、「歳末たすけあい募金」の配分金を活用し、住み慣れた地域で共に支え合い安心・安全に暮らせる地域づくりを進めている住民や団体に対し、助成金を交付する「地域福祉推進事業（助成金）」を行っております。

今年度申請のあった7団体への助成が決まり、5月22日に地域福祉推進事業助成金を交付致しました。

### 【決定団体(者)】※受付順

No	団体名	事業名
1	網走市立東小学校	藻琴クリーン作戦
2	網走市立白鳥台小学校	網走市立白鳥台小学校 「心を耕し、学びの種をまく」ボランティア活動
3	網走市立西が丘小学校	クリーン作戦Ⅰ
4	ハッピー育児サークル ハピ育	子連れで学ぼうハッピー育児講座
5	自然保育サークル 森のようちえん あばしりてくてく	森のようちえん研修会
6	網走ヨガサークル テトテ	子育てリフレッシュヨガ事業
7	網走市立第二中学校	向陽ヶ丘病院 クリスマスコンサート

申請団体のうち、助成金交付を受けた事業内容の一部をご紹介します

### <ハッピー育児サークル ハピ育>

親が地域で安心して子供を産み育てるため、家庭教育に関する学習機会の提供や育児相談などを開催し、地域の保育環境及び家庭教育の充実を図り、網走での子育て支援環境を推進する。また、これらの活動を当事者である親が企画運営することで、子育てを通じ地域福祉を担う若い人材育成も推進することを事業目的としています。

## 網走市子育てサポートセンター 協力・両方会員募集中

網走市子育てサポートセンターでは、生後6ヶ月から12才（小学校6年生）までのお子さんの育児援助をしてくださる方（協力・両方会員）を募集しています。

### ＜網走市子育てサポートセンターとは＞

子育てサポートセンターとは、育児の援助を受けたい方（依頼会員）、育児の援助を行いたい方（協力会員）、またその両方を兼ねたい方（両方会員）が会員登録（無料）をし、お互いに支え合う組織です。

### ＜援助の例＞

- 子どもの通園・通学・習い事などの送迎
- 病児（軽い病気）病後児の預かり
- 保護者の買い物や美容室、リフレッシュしたい時などの預かり

### ＜募集対象＞

- 網走市在住の20歳以上の子どもが好きな方
- ご自宅でお子さんを預かる事ができる方
- 男女や資格（保育士等）不問
- ★ご夫婦での会員申込み大歓迎★

### ＜サポートの報酬＞

- 30分当り一人 350円～400円（2人目以降半額）
- ※援助活動時の補償保険に加入しています。（保険料はかかりません）

★援助活動を行うには、当センターで開催する講習会を受講していただく必要があります。

### 会員の皆様へ

#### ☆事務局へご連絡をお願いします☆

- \* 網走市外へ転出する際は、退会届の提出と会員証の返却が必要です。
- \* 入会申込書に記載した内容に追加や変更があった場合はお知らせください。（援助内容、網走市内での転居、連絡先の電話やメールアドレス、援助が必要なお子さまが増えた…等）

### 網走市子育てサポートセンター



※詳しくは子育てサポートセンターまでお問合せください！

## ふれ愛ひろば 網走 2020 ～開催中止のお知らせ～

毎年8月末にオホーツク・文化交流センターで開催をしている福祉のイベント「ふれ愛ひろば」ですが、新型コロナウイルス感染症の関係から今年は開催を中止することとなりました。

ご参加を予定されていた関係者の皆様、ご来場を予定されていた皆様には大変申し訳ございませんが、ご理解いただきますよう、よろしくお願い致します。

# 地域活動を応援！ イベント用備品を貸し出します！

網走市社会福祉協議会では、皆様から寄せられた寄付や歳末たすけあい募金助成金を財源として、備品等の貸出を行なっています。

## 1. 利用できる方

網走市内で活動する社会福祉事業、町内会活動、ボランティア活動、市民活動等を行なう団体、老人クラブ、ふれあいの家、福祉教育等を行なう団体または機関、社会福祉協議会団体会員、福祉事業者等

- ・網走市内のグループ組織に限ります。（個人利用は不可）
- ・営利目的、政治活動、宗教活動を目的とする場合は貸し出しできません。
- ・又貸し行為は厳禁です。

## 2. 貸し出し期間

借用日と返却日を含めて8日以内  
（例：月曜日から次の月曜日まで）

## 3. 貸し出し料金

無料（但し、破損等があったときは、修理費を負担いただく場合があります。）



ポップコーン機



かき氷機

## 4. 利用方法

### (1) 利用申込み

予約は先着順です。来所または電話でご予約ください。

利用申請書を予約時または受け取り前に提出していただきます。（FAX可）

利用申請書様式は受付時間内に来所いただくか、ホームページからダウンロードしてください。

### (2) 受け取り

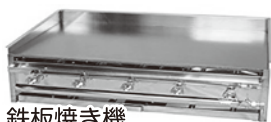
運搬は各自で行なってください。

### (3) 返却

次に使用する方のために、点検及び清掃の上、貸し出し前と同じ状態での返却をお願いします。破損、紛失した場合は、必ず報告してください。



イベント用テント



鉄板焼き機

## ◆ 貸し出し備品一覧表 ◆

No.	品名及び仕様	数量
1	たこ焼き機 サイズ：幅78cm×奥行47cm（鉄板35cm）×高さ18cm、鉄板：7穴×4穴、4枚	1
2	かき氷機（手動） サイズ：幅36cm×奥行36cm×高さ68cm	1
3	かき氷機（電動） サイズ：幅29cm×奥行39cm×高さ56cm	1
4	わたあめ機 サイズ：幅52cm×奥行52cm×高さ80cm、100V	1
5	ポップコーン機 サイズ：幅56cm×奥行42cm×高さ74cm、単相100V	1
6	卓上鉄板焼き機 サイズ：幅93cm×奥行55cm×高さ18cm	1
7	ワンタッチ式テント④とおもり サイズ：3m×6m×高さ約3.5mまで 屋根シート色：ブルー	10
8	ワンタッチ式テント④とおもり サイズ：3m×3m×高さ約3.5mまで 屋根シート色：ブルー	2
9	イベント用大テント サイズ：約3.6m×5.4m×高さ約3m	6
10	イベント用小テント サイズ：約2.7m×3.6m×高さ約3m	2
11	折りたたみテーブル（基本的には室外用）	20
12	折りたたみイス（基本的には室外用）	40
13	ワイヤレスアンプとマイクのセット	1
14	マイクスタンド	2
15	プロジェクター	1
16	移動式スクリーン	1
17	DVDプレーヤー	1

### 【お申し込み・お問い合わせ】

受付時間：月～金（祝日を除く）  
9時～17時

・網走市社会福祉協議会 総務係 網走市北11条東1丁目 網走市総合福祉センター  
・電話：0152-43-2472 / FAX：0152-43-3919  
・ホームページ <http://www.a-shakyo.jp/>

# 住み慣れた地域で生活していくための 豆情報

年齢を重ねても、住み慣れた地域で、生きいきと自分らしい生活をおくるための環境づくりを進めています。そのためにも、いつまでも元気で過ごし、身近な地域での支え合いを広げることが必要となります。

## フレイル予防で健康寿命をのばそう！

皆さん「フレイル」って知っていますか？加齢に伴って気力や体力が徐々に落ち、要介護状態になる前の「虚弱」な段階が「フレイル」です。フレイルになっても、早期に気づいて予防することで健康な状態に戻ることができます。

## ★フレイル予防の「3つの柱」⇒「運動」・「栄養」・「社会参加」

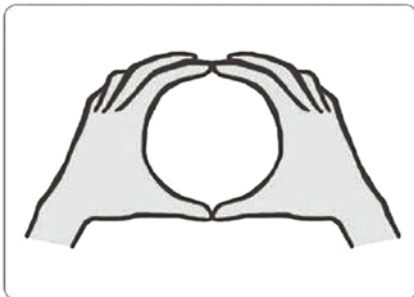
### 運 動

- ★毎日歩く、体操をする、できれば階段を使う。
- ★ウォーキングやスポーツなどの活動に参加して体を動かす。

### 筋肉が減ってしまうサルコペニア

サルコ（筋肉）ペニア（低下）によって、歩く力が弱くなり、転倒や骨折につながります。サルコペニア度をチェックしてみましょう。

### ◆指輪っかテスト



1 親指と人差し指で輪っかを作ります。



2 利き足でない方のふくらはぎの一番太いところを軽く囲みます。

囲めましたか？

結果判別



ふくらはぎの方が太くて囲めない

筋肉量は足りています



ふくらはぎがちょうど囲める



指の輪っかよりふくらはぎが細い

要注意！

サルコペニアの可能性がります

★日頃からコツコツと身体を動かすことが大切です！本紙8ページ上段でも、簡単介護予防トレーニングをご紹介しますので参考にしてください。

「お話広場がお」で体験ができます。ぜひご参加ください！

### 開設日時・場所

毎月第2・第4火曜日  
午前11時～午後3時まで

網走市総合福祉センター  
お問合せ (☎43-2472)



※指輪っかテストはサルコペニアの可能性を調べる簡便なチェックです。サルコペニアかどうかをきちんと判別するには、筋肉量や握力の測定、身体機能の測定による判定が必要です。

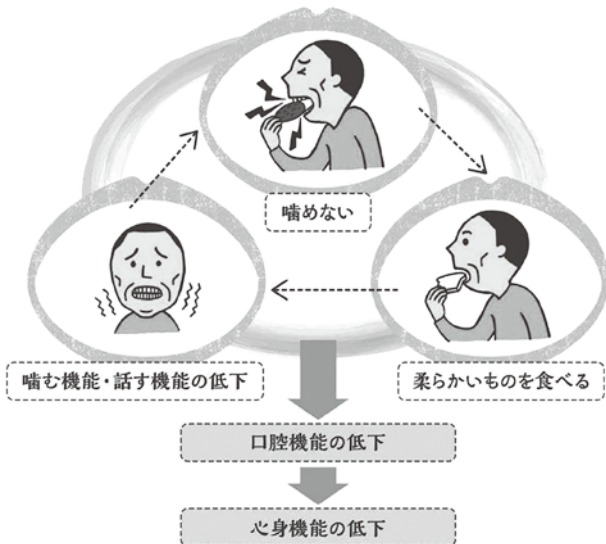
## 栄養

- ★肉・魚・卵・大豆製品など、たんぱく質をバランスよくとる。
- ★歯と口の健康を維持するために、定期的に歯科検診をする。

歯や噛む力など、口腔機能は加齢とともに衰えていきますが、そのような状態を「オーラルフレイル」と言います。

フレイル予防の一つに「栄養」があります。オーラルフレイルになると栄養の摂取ができなくなります。また、滑舌が悪くなって会話がおっくうになり、人とのコミュニケーションが思うようにとれず、引きこもりがちになります。

### 〔オーラルフレイルの悪循環〕



### 〔見逃さないで！オーラルフレイル〕



※オーラルフレイルのサインを見逃すと、口腔機能だけではなく身体にも悪影響を及ぼしやすいと言われています。

## 社会参加

- ★趣味・文化・芸能などのサークル活動、地域活動などに積極的に参加して、外出の機会を増やす。

「人との交流・つながりが多いほど健康度が高い」という調査研究が発表されています。

### 〔身近にある社会参加の一例〕

※高齢者が参加できる場はたくさんあります！

- 網走市ボランティアセンター**（網走市社会福祉協議会 ☎43-2472）  
知識や経験、空いた時間を生かしてボランティア活動をやりたい方にご登録いただき、無理なくできる活動の「情報提供」「活動斡旋」を行います。
- 老人クラブ**（網走市老人クラブ連合会 ☎43-2472）  
概ね60歳以上の方であれば、どなたでも入会できる、身近な地域にある「生きがい」「親睦」「社会参加」の場です。
- ふれあいの家**（網走市役所 高齢者福祉係 ☎44-6111 内線288・411）  
市内在住の高齢者を対象に「介護予防」と「生きがいづくり」の促進を目的に開設している高齢者サロン（集いの場）です。

本紙8ページ  
下段でも  
ご紹介して  
います。








出典：公益財団法人全国老人クラブ連合会（監修）飯島勝矢 東京大学高齢社会総合研究機構教授・医学博士

# 簡単介護予防トレーニング！

サルコ（筋肉）ペニア（低下）はフレイルの大きな要因の一つです。サルコペニアを予防するために日々のウォーキング、ジョギング、水泳などの軽く息が弾む程度の有酸素運動は筋肉に良い刺激を与えてくれます。特にウォーキングは手軽に取り入れられ、転倒・筋肉低下・認知症の予防に期待できるため高齢者の方にオススメな運動です。

〈ウォーミングアップ・クールダウン ゆっくりと1～15秒数えながら行いましょう！〉

	肩甲骨まわり	肩	太もも表側	太もも裏側	ふくらはぎ
部位					
動き	・手を前で組み、顔は下を向く。 ・背中を少し丸める。	・腕を軽く引き寄せながら伸ばす。	・つま先を後方へ持ち上げる。 ・壁に手をつけバランスをとる。	・上体を前屈させる。 ・無理の無い範囲で行う。	・かかとを地面につけて伸ばす。

〈ウォーキングのポイント〉

## ②背中をピンと伸ばす

頭の上からひもで引っ張られているイメージを持ちましょう。

## ④しっかりと地面を蹴ろう！

かかとから着地し、足裏の重心を転がしながらつま先で地面を蹴りましょう。



## ①顔は前を向く

顎を上げ過ぎず、下げ過ぎずに20～30m先を見ましょう。

## ③肩の力を抜こう！

肩の力を抜くことで腕の振りスムーズになります。

## ⑤少し歩幅を広げよう！

普段歩くときより少しだけ一歩を大きくしましょう。

- 30～60分歩くと効果的です。ちょっとした時間に歩いてみましょう！
- ウォーキングをするときは天候にあった服装をしましょう！
- ウォーキング前は必ず水分補給をしましょう！

社会参加の  
お手伝い！

## ボランティアのことで困っていませんか？

社会福祉協議会では、ボランティアに関わることについて相談窓口を設置しています。例えば、少し時間があるからボランティアをしてみようかな、困ったことがあるからボランティアをお願いしたい、いま活動しているボランティアについて悩みがある、など、様々なお困りごとについて、一緒に解決します。お気軽にご相談ください。（☎43-2472）

### ●企業のボランティア活動も応援します！

従業員のボランティア活動を検討している企業の方もぜひご相談ください。企業に合わせたボランティア活動を提供させていただきます。最近では気軽に参加ができる「ゴミ拾い」に参加される企業も多いです。





# 令和2年度「サービス介助士資格取得講座」受講者募集

「サービス介助士」資格取得講座の令和2年度受講者を募集しています。  
今年度の実技教習・試験は次の日程で開催されますので、資格取得をご希望の方はお早めにお申し込み下さい。

## 【サービス介助士とは】

必要なことをその人・その場に合ったやり方ができる人。

加齢や障がいを自分の事ととらえて、相手の立場に立った行動ができるように、知識・対話・実践から学び、これからの社会に対応した資格として個人や国内の様々な業種で取得が進められています。

## 【実技教習・試験開催日程】

令和2年10月31日(出)～11月1日(回)

※試験は実技教習の2日目に行われます。

■新型コロナウイルス感染症の状況により、実技教習が中止または一部変更となる場合がありますので、その際にご了承願います。

【会場】 エコーセンター 3階 学習室

## 【学習内容】

自宅でテキストを使用した学習と課題提出を行い、課題提出合格した後、実技教習を受講できます。  
実技教習では、高齢者や障がい者の基本的な知識やサポート、接遇について学習します。企業として高齢社会や障害者差別解消法などに対応したサービス、店舗づくりや地域住民同士の支えあい活動など、様々な場面での「気づき」と「学び」を学習します。

【受講料】 41,800円/人(税込)

## 【お申込み方法】

網走市でのお申込の受付は、北海道エリアを担当するケアフィット共育機構の指定代理店を通じて行います。お申込方法は、網走市社会福祉協議会までお問合せ下さい。

## 【くわしくは・・・】

サービス介助士について詳しくは、下記ホームページをご覧ください。社協までお問合せ下さい。

◆公益財団法人 日本ケアフィット共育機構  
<http://www.carefit.org/>

◆網走市社会福祉協議会 地域福祉係  
☎ 0152-43-2472

## ◆学習

### お申し込み

### 自宅学習 テキストで学習

### 自宅学習

提出課題100問、60点未満は再提出  
お申し込みから課題提出まで6ヶ月以内を目標

### 実技教習 スクーリング

### 検定試験

筆記試験50問、70点以上合格  
※不合格の場合は再試験制度あり(有料)  
お申し込みから検定試験まで12ヶ月以内

### サービス介助士認定 ※認定状、電子認定証授与



# 令和元年度会費納入者一覧

(敬称略)

一般会員	田 淵 和 子	丘の上民舞会	つくし3丁目6-2自治会	向陽地区	賛助会員	(株)そうけん
朝倉美和子	田村俊介	大分県舞鶴たんぽぽ	つくし3丁目町内会	向陽ヶ丘海陽町内会	網走アポロ石油(株)	(社)網走青年会議所
吾妻光行	田村敏子	舞鶴舞鶴ふれ愛		向陽ヶ丘中央町内会	同和食品(株)	(株)丸田組
安達栄子	露口賢三	網走地区保護司会(舞鶴)	鱒浦地区	向陽ヶ丘東陽町内会	山田水産工業(株)	網走中央病院
安達浩子	鶴田 淳	ふまねつと網走1・2・3	緑ヶ岡町内会	向陽東中央町内会	株式会社カシム工社	(株)大成印刷
阿部澄子	都郷 勉	踊翠流 鶴双会	オホーツク町内会	明治区会	(有)水谷水産工業	(株)夏見建設
天池武雄	土肥 千恵子		鱒浦町内会		(株)朝倉商店	(株)スギセン
飯田敏勝	中野 くみ子	町内会		南東地区	土屋工業(株)	(株)光和
石塚京子	中村 真理子	駒場地区	桂町地区	日の出町内会	でんきの大上	(有)三好捕鯨
井筒宏子	茄子川 静子	駒場日の出町内会	桂親会町内会	港南町内会	西村歯科医院	(有)森商事
今井里子	成瀬 則之	駒場中央町内会	桂東町内会	東四・五町内会	北網運輸(株)	睦栄漁業(株)
岩下幸子	長屋 昭次	駒場あゆみ町内会	桂中央町内会	東友町内会	南建設(株)	(株)水野商店
猪澤 航	庭山 千砂子	駒場のぞみ町内会	新桂町町内会	東一南町内会	小樽市立網走厚生病院	池田行政書士事務所
梅澤美香子	野崎 昇	ニクル町内会		東栄町内会	(株)ナカガワ管機	網走工業(株)
江田卓雄	畑瀬 礼子	旭ヶ丘栄町内会	台町地区		(株)内藤組	網走漁業協同組合
大谷篤子	花高 厚子	ひばりヶ丘町内会	南台町町内会	南西地区	(有)網走ロイヤルホテル	北日本石油(株)網走支店
小笠原都紀子	古田 和枝	駒場南町内会	台町寿町内会	西一丁目会	(有)一色	小林(株)
岡本京子	古田 純也	すぎな第1町内会	台町中央町内会	みよし町内会	(有)玉川建材	法隆寺
小川 武	保科 百合子	第2すぎな町内会	北台町町内会	中栄町内会	後藤田医院	宗教法人大盛寺
桶川美代子	松浦 敏司	駒場緑ヶ丘町内会	台町町内会		北見食品工業(株)	(株)柏原潮見本店
小田島 晃	松山 友子	しおさい町内会	南ヶ丘町内会	大曲地区	(株)オフィスワン	(株)北工建設
鬼塚弘子	南 正明	眺洋町内会	台町れいめい町内会	大曲南町町内会	益村測量設計(株)	(株)ムラコシ
兼子嘉夫	本宿 初子	駒場東町内会	台町東第2町内会	大曲親交会町内会	(株)どい新聞店	(有)ソエガ塗装工業
川原田 恵理	八木 禧幸	駒場あけぼの町内会			北海道マツダ販売(株)網走支店	網走新梅沢販売所
川村成子	山城 良子	駒場秋桜町内会	鉄南地区	西網走地区	網走さけまき増殖事業協会	こが病院
川村富士雄	山田 庫司郎	駒場町内会	鉄南第1町内会	能取区会	(有)一橋配管工業所	(株)石川建設
川原田英世	山田 俊美	駒場白樺町内会	鉄南第2町内会	平和区会	(株)三光	えのもと歯科医院
木田昌代	山前 良一	駒北町町内会	鉄南第4町内会	卯原内町内会	秋山アルミ工業(株)	網走みらいパートナーズ会計
城戸正博	芳浪 禮子	駒場南8丁目11-3町内会	鉄南第5町内会	嘉多山区会	網走交通(株)	(株)タナカ
久保和子			錦町町内会	二見ヶ岡区会	(有)ビデオ電気商会	(有)寝装かわはらだ
久保田桂子	特別会員	潮見地区	松南町内会		ワコー建設(株)	(有)北栄設備
栗田政男	全社協役員	潮見8丁目町内会		天都山地区	オホーツク警備保障(株)	三浦広芸社
黒田陽子	全社協評議員	旭ヶ丘町内会	新町地区	天都山丸善町内会	(株)清掃工房	(有)清和造形インク
小岩吉夫	特別会員(団体)	うしお町内会	網走駅前商店会町内会	天都山町内会	(株)岩崎 網走北見営業所	釧路電器網走支店
幸坂美智子	寿ダンス・カラオケ	潮見中央町内会	新町西2町内会		道東地方環境整備興発(株)	(株)片谷建設
後藤田生子	長寿クラブ	潮見10丁目町内会	南新町町内会	呼人地区	(有)アート・クリエート	保険コンサル(有)
小池一枝	陶好会	潮見区会	新町新星町内会	呼人第1町内会	聖太建設(株)	伴ビジネス(有)
佐々木 恵子	民生委員児童委員連盟(網走支部)	潮見2丁目町内会	新町親交町内会	呼人第2町内会	西網走漁業協同組合	理髪屋 小柳
佐藤和夫	市役所ささらぎ会	潮見9丁目東町町内会		呼人中央町内会	網走大曲郵便局	ホテル網走湖荘
佐藤伸弥	市役所2日会	潮見東光町内会	北地区		網走バス(株)	(株)網走衛生センター
佐々木和子	レインボーハイイツ(網走支部)	潮見台町内会	北東町内会	東網走地区	網走信用金庫	金印わさび(株)
塩川美津子	網走手話の会	潮見6丁目西町内会	モヨロ町内会	豊郷第1区会	網走皮膚科クリニック	(有)タテムカイ木工
穴戸登喜子	女性保護の会	ひまわり町内会	北星町内会	豊郷第2区会	金川産婦人科医院	(株)網走監獄保存財団
篠原静雄	クリオネ手話っち	さくらんぼ町内会	五・三町内会	藻琴町内会	網走日専連 網走	(株)エムエスワン
柴田 京	赤十字奉仕団	潮見5丁目自由ヶ丘町内会	北西第1町内会	昭和区会	(株)にいほら	(有)佐藤製函工場
島 光子	サンライズ・ヨビト(網走支部)	ビュータウン町内会	北中央町内会	山里区会	網走商工会議所	能取の荘かがり屋
清水由美子	くろみ里親会(網走支部)	潮見第3サニータウン町内会	北オホーツク町内会	稲富区会	塩川建設(株)	三好メディカル(株)
志村真知子	老人クラブ連合会	潮見南町内会	海岸町町内会		網走セントラルホテル	オホーツク美装興業(株)
神内義光	網走地区防犯協会	美しヶ丘潮見町内会	ポプラ町内会	南網走地区	(株)早水組	(株)道東アークス
菅原恭子	網走身体障害者福祉協会		あかしや町内会	北浜町内会	(株)兼子	
鈴木和子	網走町内会連合会	つくし地区	北西5町内会	実豊自治会	はまむき医院	
鈴木禮子	網走暴力追放推進協議会	つくしヶ丘1丁目町内会	ちどり町内会	音根内自治会	阿ノテリア・アドバイザー	
須藤智信	網走連合遺族会	つくしヶ丘4丁目中央町内会	橋北第1町内会	浦士別栄自治会	(株)ウメヤ	
高嶋 誠	社協さつき会	つくしヶ丘5丁目第1町内会	みどり第1町内会	清浦区会	高木電業(株)	
竹本吉弘	グループホームいこい	つくしヶ丘5丁目第3町内会	みどり第2町内会		網走オホーツク北斗	
竹本 政子	新町新星クラブ	つくしヶ丘5丁目第4町内会	二ツ岩地区会		道東観光開発(株)	

ご協力ありがとうございました



# 社協の 会員会費制について（ご協力のお願い）

社会福祉協議会（社協）は、市民のみなさま・法人や団体のみなさまのご参加をいただきながら運営されている会員組織による民間の団体です。事業運営には財源が必要ですが、その大きな柱がみなさまからいただく『会費』です。

今後、ますます複雑、多様化する福祉の需要に応えていくためには、法律では行き届かないきめ細やかな活動が必要となってまいります。

その実現には、みなさまのご理解とご協力が必要です。社協では、会員への加入をきっかけに市民のみなさまに社協活動や地域福祉活動に関心をもっていただきたいと願っています。

## 社協会費区分

	対象者	年会費
一般会員	一般市民（個人）	400円以上
	町内会	一世帯200円以上
特別会員	社協役員・評議員	1,000円以上
	福祉関係団体	2,000円以上
賛助会員	個人事業主	2,000円以上
	法人企業主	5,000円以上

## 平成31年度 社協会費納入状況

一般会員	賛助会員
1,102,300円	675,500円
特別会員	合計
378,000円	2,155,800円



社協会費の  
使い道

地域福祉のために

- ふれ愛ひろばの開催
- 各種関係団体の支援
- 高齢者・障がい者団体などの支援

情報発信

- ふれ愛め～るの発行
- ホームページの運営

ボランティア・福祉教育のために

- 出前講座  
小中高が実施する福祉体験学習  
企業が実施する福祉体験学習  
老人クラブや町内会などで実施する学習会
- ボランティア事業  
ボランティア研修会  
ヤングボランティア事業  
ボランティアの育成



### 令和2年度実施事業 赤い羽根共同募金助成団体

網走市社会福祉協議会	網走市ことばを育てる親の会
網走市町内会連合会	※NPO 網走市手をつなぐ育成会
網走市老人クラブ連合会	網走市特別支援教育振興会
網走市身体障害者福祉協会	網走市子ども会育成連合会
北海道民生委員児童委員連盟 <small>網走支部</small>	手話サークル クリオネ手話っち
網走手話の会	人形劇団たんぼぼ
網走市寿大学自治会	桂ふれあいの家



網走限定！新バージョン登場！！  
2020年版  
寄付金付きピンバッジ  
500円以上の募金につき  
1個贈呈します

### 助成した団体を一部ご紹介いたします



〈人形劇団たんぼぼ〉  
人形劇用の材料・絵本・BGM用のCD・劇の練習場所代などに助成金を活用しております。市内外の図書館や保育園や小学校・ふれあいの家など活動場所は様々で、小さな子供からお年寄りまでたくさんの方に公演を観覧してもらい、『人形劇団たんぼぼ』の劇団員も皆さまの笑顔と笑い声を楽しみにしています！新型コロナウイルス感染症の影響で活動ができない中、現在は新しいお話を作成しております。機会がありましたらぜひ観覧にいらして下さい！！

## 権利擁護事業をやってみませんか？ 『生活支援員』を募集します

網走市社会福祉協議会では、認知症や障がいなどで判断能力が不十分な方に対して、福祉サービスの利用援助や日常的な金銭管理をお手伝いする「生活支援員」を募集します。



### ●「生活支援員」とは

「生活支援員」は、社会福祉協議会が実施している「日常生活自立支援事業」のもとで、地域で暮らす判断能力が不十分な方のお宅を定期的に訪問して、福祉サービスの情報提供や利用手続き、日常的な金銭管理をお手伝いする「市民を支援する市民の支援者」です。

### ●「生活支援員」の要件

網走市民のうち次の要件に該当する方を社会福祉協議会に登録します。

- 社会福祉に関する基本的な知識と経験をお持ちの方（資格の有無は問いません。）
  - 市民を支援する業務に熱意をお持ちの方
  - 利用者に合わせた時間に活動ができる方
- ※その他にも若干の要件があります。

### ●募集内容

- 【募集期間】 定めません。随時募集します。
- 【活動期間】 登録の日から翌年3月31日まで（期間途中の辞退又は延長ができます。）
- 【募集人数】 定めません。

### ●報酬・交通費

- 【報酬】 1時間あたり 950円/回
- 【交通費】 公共交通機関利用  
実費・自家用車使用 300円/回

網走市内でも、判断能力が不十分なために生活費の管理が適切にできず困窮に陥る方や、高額な商品を買ってしまう方、身内からの過度な金銭搾取のために生活費に困っていた方が、生活支援員の支援により安定した生活を取り戻している例も多くあります。

市内でも、生活支援員の支援が必要な方が徐々に増えている状況にあるため、市民の皆様から「生活支援員」としてご協力頂ける方を募集します。詳しくは本会までお問い合わせ下さい。

担当：網走市社会福祉協議会 生活サポートセンター  
自立生活支援専門員 大津山（おおつやま） 電話：67-6555

### 編集後記

新型コロナウイルスの影響を受けながら自粛した生活を送っている間に、令和2年も半年が過ぎてしまいました。外出機会が減り、少々太り気味の今日この頃・・・皆様もストレスを抱えた毎日とお察しします。こんな時こそ、共に支えあう共生社会が求められるのではないのでしょうか。

社会福祉協議会職員として、残りの半年も皆様と共に歩んで参りたいと思います。  
(Y)

本紙を朗読した録音CDを声の図書館「そよかぜ」さんが製作しています。

## 法テラス 無料法律相談会

—今年も網走で開催します—

借金の問題、家庭の問題、職場の問題など、生活上のさまざまなお困りごとについて、弁護士・司法書士による無料の法律相談会を開催します。

※この相談会は資力に関係なく、どなたでもご利用いただけます。

開催日時：令和2年9月8日(火)  
午後1時から午後3時30分まで

開催場所：オホーツク・文化交流センター  
(網走市北2条西3丁目)

定員：先着5名 ※事前予約制

予約期間：令和2年8月17日(月)～8月28日(金)まで

予約方法：法テラス釧路  
(電話：0570-078392)

までお電話ください

共催団体：法テラス釧路

釧路弁護士会・釧路司法書士会・網走市

網走市生活サポートセンターらいつ

## 一緒に お仕事しませんか？

### ホームヘルパー募集

- 応募資格 ヘルパー2級または介護職員初任者研修以上
- 勤務 週1日から、午前8時～午後6時の間で希望の時間
- 時給 身体介護 1,400円～・生活援助 930円～  
交通費、事務・連絡費、研修費等支給、制服貸与、昇給あり

・・・あるヘルパーさんのか月の給与例・・・

週2回/9:00～15:00勤務/合計 47,260円(交通費別)

- (月) 9:00～10:00 掃除
- 10:30～12:00 一緒にする調理・掃除
- 14:00～15:00 入浴
- (水) 9:30～10:30 掃除・洗濯
- 11:00～12:00 一緒にする掃除
- 13:30～15:00 入浴

身体介護	1,400円×20時間	=28,000円
生活援助	930円×11.5時間	=10,695円
事務・連絡費	(その月の訪問件数に応じて) 27件	2,790円
移動費	(その月の移動時間に応じて) 4.5時間	3,915円
ミーティング	(月平均2時間程度)	2時間 1,860円
交通費	走行距離×1.1倍÷8km/ℓ×単価150円=	支給額

その他

資格による昇給あり

実務者研修終了者・看護師・介護福祉士は時給が20～50円upします。年功による昇給もあり、勤務年数に応じて、時給が10～90円upします。3か月程度の実習期間あり(経験、勤務日数等により短くなる事もあります)

お問合せ 0152-43-2537 (担当：高橋)

週1回から！  
短時間でもOK！  
自分の都合に合わせて働くことが出来ます。  
お気軽にお問い合わせください！  
初めは一緒に訪問し手順やコツなどもお教えします！！

社会福祉法人 網走市社会福祉協議会  
093-0061 網走市北11条東1丁目総合福祉センター

## 社協 福祉だより VOL.113

発行日 令和2年7月20日

### 網走市社会福祉協議会

網走市北11条東1丁目福祉センター内

TEL 0152-43-2472

FAX 0152-43-3919

ふれ愛め～るは共同募金の配分金で印刷されています