

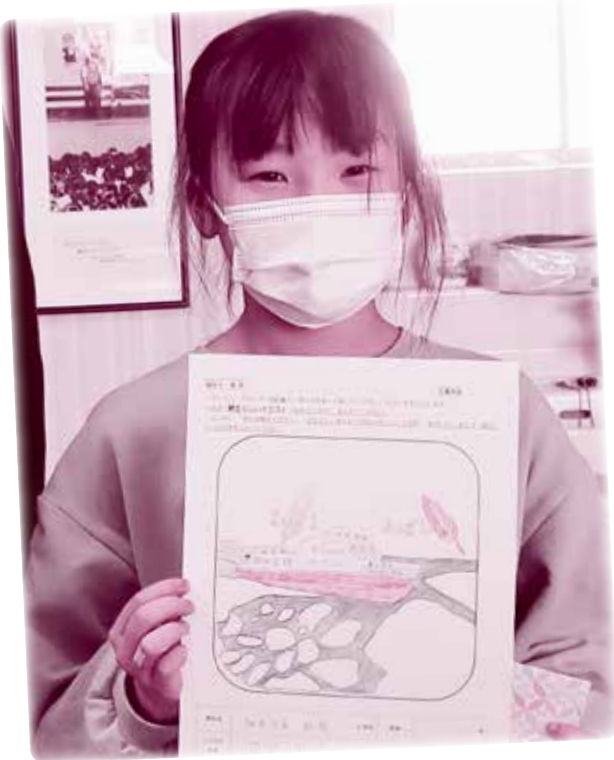
ふれ愛め～る

社協 福祉だより 114 FUREAI MAIL



共同募金「2021年版ピンバッジ」決定!

2021年のデザインは網走市内の小学生4～6年生を対象に公募した結果、8校156作品の応募があり、2021年のピンバッジは最優秀賞の我妻さんのデザインで、5月上旬頃完成予定です。応募くださった皆様ありがとうございました。



最優秀賞 潮見小4年 我妻 春歩 さん



優秀賞 遠藤 さん 優秀賞 中嶋 さん



優秀賞 菅野 さん 優秀賞 山家さん 成瀬会長 最優秀賞 我妻さん 優秀賞 西田さん

ふれあいネットワーク



網走市社会福祉協議会

おもな内容 (数字は掲載ページ)

- 赤い羽根・歳末たすけあい募金結果 …… 2～3
- 地域の情報 etc. …… 4～7
- Facebook はじめました!! いいね👍おねがいします! … 9



赤い羽根共同募金運動・ 歳末たすけあい運動が終了しました！

昨年10月1日より始めました共同募金運動は、12月31日をもって終了しました。
今年度は、新型コロナウイルス感染症の影響により当会役員による企業訪問やイベント募金の中止等、いつもとは違う募金活動になりましたが、募金運動に際しましては変わらぬ市民の皆様温かい善意に厚くお礼申し上げます。
お寄せいただきました募金につきましては、全道及び網走市の地域福祉に活用させていただきます。



赤い羽根共同募金実績額 2,431,007円

* 戸別募金 (町内会)

* 潮見地区

旭ヶ丘町内会・うしお町内会・潮見区会
潮見中央町内会・潮見10丁目町内会
潮見2丁目町内会・美しヶ丘潮見町内会
潮見台町内会・さくらんぼ町内会
潮見9丁目東町内会・ひまわり町内会
潮見6丁目西町内会・潮見ヶ丘町内会
潮見南町内会・潮見サニータウン町内会
潮見5丁目自由ヶ丘町内会
潮見第3サニータウン町内会

* 鉄南地区

鉄南第1町内会・鉄南第2町内会
鉄南第4町内会・鉄南第5町内会
錦町町内会・松南町内会

* 台町地区

南台町町内会・台町寿町内会
台町坂ノ上町内会・台町中央町内会
台町町内会・南ヶ丘町内会
台町西町内会・台町れいめい町内会
北台町町内会

* 桂町地区

桂親会町内会・桂ヶ丘町内会
桂東町内会・新桂町町内会

* 駒場地区

駒場日の出町内会・駒場中央町内会
駒場あゆみ町内会・駒場のぞみ町内会
二ツル町内会・旭ヶ丘米町内会
ひばりヶ丘町内会・すぎな第一町内会
眺洋町内会・第2すぎな町内会
駒場緑ヶ丘町内会・しおさい町内会
駒場わかば町内会・駒場東町内会
駒場町内会・駒場あけぼの町内会
駒場秋桜町内会・駒北町内会
駒場あすか町内会・駒場白樺町内会
駒場南8丁目11-3町内会

* 中央東地区

日の出町内会・港南町内会
東友町内会・東四・五町内会
東一南町内会・東栄町内会

* 北地区

北東町内会・モヨロ町内会
北星町内会・五三町内会
あかしや町内会・ポプラ町内会
北オホーツク町内会・北中央町内会
北西五町内会・北棟自治会
橋北第一町内会・ちどり町内会
みどり第一町内会・みどり第二町内会
二ツ岩地区会

* つくし地区

つくしヶ丘1丁目町内会・緑友会
つくしヶ丘2丁目町内会
つくしヶ丘4丁目中央町内会
つくしヶ丘4丁目5丁目町内会
つくしヶ丘5丁目第1町内会
つくしヶ丘5丁目第2町内会
つくしヶ丘5丁目第3町内会
つくしヶ丘5丁目第4町内会
つくしヶ丘3丁目4丁目自治会
つくしヶ丘3丁目町内会

* 新町地区

新町西2町内会・南新町町内会
新町新星町内会・新町親交町内会

* 大曲地区

大曲南町内会・大曲むつみ町内会
大曲みどり町内会・大曲親睦町内会
大曲親交会

* 向陽地区

向陽ヶ丘海陽町内会・明治区会
向陽ヶ丘中央町内会
向陽ヶ丘東陽町内会
向陽ヶ丘東中央町内会

* 西網走地区

能取区会・平和区会・卯原内町内会
嘉多山区会

* 呼人地区

呼人第2町内会・呼人第3町内会
呼人中央町内会

* 東網走地区

東網走部落区会

* 東部地区

豊郷区会・豊郷第2町内会
中園区会・藻琴町内会・昭利区会
山里区会・稲富区会・鱒浦町内会

* 南網走地区

北浜町内会・実豊自治会・郷寄町内会
浦士別米自治会・清浦区会

* 鱒浦地区

羽衣町内会・オシヨップ町内会
緑ヶ岡町内会・オホーツク町内会

* 天都山地区

天都山町内会

* 西地区

みよし町内会・西四町内会
中栄町内会・緑風親交会

* 街頭募金 (協力店)

BASIC 駒場店

* 学校募金

網走市立東小学校
網走市立西小学校
網走市立南小学校
網走市立西が丘小学校
網走市立白鳥台小学校
網走市立呼人小学校
網走市立第一中学校
網走市立第四中学校
網走市立第五中学校
北海道網走南ヶ丘高等学校
北海道網走南ヶ丘高等学校
ボランティア同好会

* 職域募金

網走警察署・網走北交ハイヤー協
網走気象台・オホーツク総合振興局



網走市立西小学校



網走市立呼人小中学校

***法人募金 (敬称略)**

秋山アルミ工業㈱・網走アポロ石油㈱
 ㈱網走衛生センター・㈱網走原生牧場
 ㈱網走監獄保存財団・網走工業㈱
 (一社) 網走建設業協会
 網走漁業協同組合・㈱網走湖荘
 網走地方芝生販売㈱
 JA北海道厚生連 網走厚生病院
 網走若菜幼稚園・(医) 網走中央病院
 網走ハス㈱・JAオホーツク網走農業協同
 組合・池田行政書士事務所
 ㈱石川建設・㈱一橋配管工業所
 インターファーム㈱
 ㈱岩崎 網走・北見営業所・井口整骨院
 ㈱インテリイアドバイザード
 (農) 卯原内酪農生産組合・永専寺
 えのもと歯科医院・NGKオホーツク㈱
 ㈱オフィス・ワン・オホーツク警備保障㈱
 (弁) オホーツク北斗・金井建設㈱
 金川医院・㈱兼子・㈱力ネコメ・田中水産
 北原歯科医院・㈱北見宇部 網走支店
 北見食品工業㈱・㈱木村写真館
 北見管内さげ・ます増殖事業協会
 釧路信用組合 網走支店・桑原電装㈱網走支店
 小池歯科医院・㈱光和・㈱小玉建設
 小柳理髪店・(医) 後藤田医院
 (医) 朗愛会こが病院・最乗寺
 ㈱笹森電気・㈱佐藤製缶工場
 佐藤タイヤ商会・㈱東永鉄工・㈱三光
 サン技術コンサルタント㈱
 ㈱サンセイオート・室内装飾ワタナベ
 塩川建設㈱・㈱寝装かわはらだ
 鈴木工業㈱・㈱スコーシャ 網走支店
 聖大建設㈱・㈱そうけん・㈱大成印刷
 高木電業㈱・㈱たかはし
 ㈱高田メンテナンス・㈱タナカ
 大盛寺・つくし歯科・土屋工業㈱
 寺中建設㈱・でんきの大上
 道東地方環境整備興発㈱
 ㈱道東自動車整備工場・㈱どい新聞店
 ㈱道新梅澤販売所・㈱ナカガワ管機
 ㈱夏見建設・日曜島・日東石材
 日本フードパックス㈱ 道東工場
 日本ホワイトファーム㈱・西村歯科医院
 ㈱能取湖荘・パーム測量設計㈱
 (医) はまむぎ医院・㈱早水組
 ㈱ビテオ電機商会・㈱藤原工業
 北炭販売㈱網走支店・㈱北斗建設
 ㈱ほくべい 網走支店・法龍寺・㈱北研社
 ホテルサンパシロ・益村測量設計㈱
 ㈱松木商店・㈱松本商店

***募金箱 (設置協力店)**

BASIC 駒場店・橋北店・CITY
 コーポさつぽろ・鮎タイニング月
 回転寿司ピックサン・かつり屋
 ㈱網走監獄保存財団・池下商店・流水館
 真如苑 網走支部・道の駅流水街道網走
 網走パスターミナル・鶴雅リゾート
 南コミュニティセンター
 駒場住民センター
 潮見コミュニティセンター
 北コミュニティセンター
 エコーセンター2000・網走市役所
 ふれあい館・網走タイニースセンター
 いせの里・初代魚まる網走総本店
 おつー伝・季節の旨いものと酒sawa
 炭火ダイニング輪・スナック詩音
 ツルハドラッグつくし店 網走北店

***その他募金 (敬称略)**

日並正章・阿部澄子・鬼塚勝安
 本間幸一・増田俊司・大野みや子
 網走市女性保護の会
 他多数



網走桂陽高等学校



網走市立白鳥台小学校



網走市立西が丘小学校



網走市立第五中学校

歳末たすけあい運動実績額

818,221円

***法人募金 (敬称略)**

秋山アルミ工業㈱・㈱網走監獄保存財団
 旭堂 尾形孝一 ㈱網走衛生センター
 旭川トヨタ自動車㈱網走営業所
 (税) みらいパートナーズ会計
 (医) 朗愛会こが病院・佐藤タイヤ商会
 ㈱写真工業社・塩川建設㈱・菅原漁業部
 ㈱スギケン・千里堂×ガネ㈱
 ㈱そうけん・㈱曾我部工業所・㈱大成印刷
 大盛寺・㈱タイハツ販売網走



網走ライオンズクラブ

太平洋レミコン㈱・高木電業㈱・㈱タナカ
 ㈱高田メンテナンス・つくし歯科
 土屋工業㈱・寺中建設㈱・でんきの大上
 ㈱どい新聞店・㈱道東自動車整備工場
 道東工研㈱網走支店・床屋BLOCK
 道東地方環境整備興発㈱
 ㈱中一建設・㈱夏見建設・㈱ナカガワ管機
 ㈱加子川石材工業所・㈱ナルセ・日東石材
 西網走漁業協同組合・日本ホワイトファーム㈱
 日本フードパックス㈱ 道東工場
 ㈱早水組・パーム測量設計㈱
 長谷川ストア・㈱ビテオ電機商会
 東北海道日野自動車㈱網走営業所
 富士興産㈱・㈱藤原工業・法龍寺
 ㈱フラワーあさくら・(税) 北翔会計
 北炭販売㈱網走支店・㈱北斗建設
 ㈱本間石油・㈱ほくべい 網走支店
 ㈱道新梅澤販売所・北海道マツダ販売㈱網走店
 益村測量設計㈱・㈱松本サツシ
 松田部品㈱網走営業所・㈱丸田組
 ㈱松本商店・㈱まっや・南建設㈱
 (医) 南5条クリニック 藤田整形外科内科
 (税) みらいパートナーズ会計
 (医) 朗愛会こが病院・佐藤タイヤ商会
 ㈱ムラコシ・明治安田生命保険(相)
 (医) 明生会・㈱森田商店・守山建設
 山田水産業㈱・㈱ヤマニカシハラ
 山崎石油㈱・山本電子工業㈱
 NPO法人夢の樹オホーツク
 陸栄漁業㈱・㈱リョウユウ石油
 ㈱ロード工業・ワコー建設㈱

***戸別募金 (町内会)**

つくしヶ丘1丁目町内会・北台町内会
 台町中央町内会・台町寿町内会
 鱒浦町内会・潮見第3サニータウン町内会
 あかしや町内会・駒場あけぼの町内会
 駒場あゆみ町内会・藻琴町内会

***募金箱 (設置協力店)**

南コミュニティセンター
 潮見コミュニティセンター
 北コミュニティセンター
 南コミュニティセンター
 駒場住民センター・向陽住民センター

***その他募金 (敬称略)**

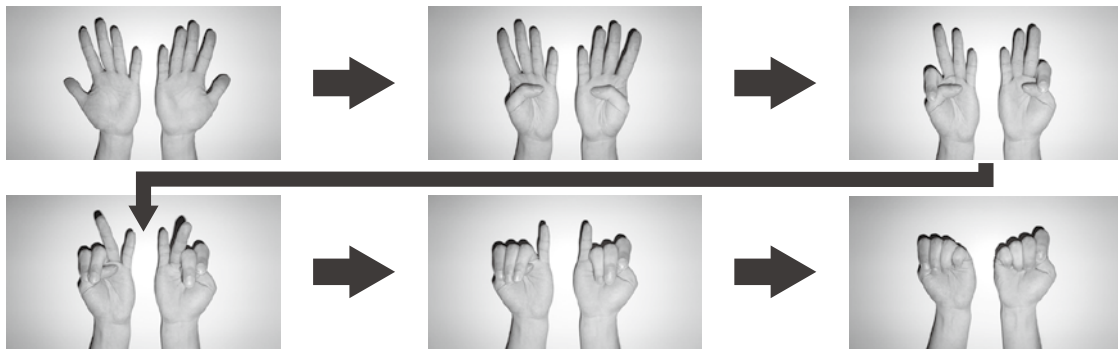
中安範子・奥谷雅子・高橋征夫
 増田俊司・網走ライオンズクラブ
 桂ライオンズクラブ・潮見老人クラブ

自宅でできる！

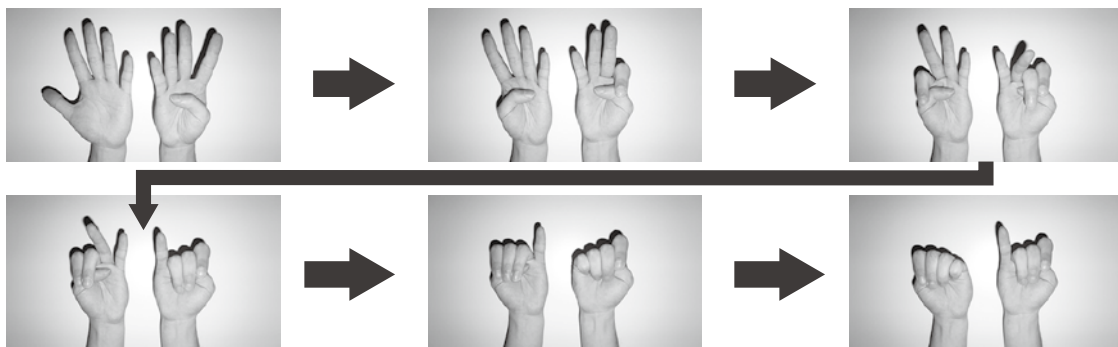
簡単介護予防トレーニング！

手は『第2の脳』と呼ばれています。なかでも一番器用に動かすことができる「指」はたくさんの神経が集まっており、「指」を曲げたり、伸ばしたり動かすことで、刺激が脳に直接伝わり脳の働きを活性化させます。指体操は認知症予防に期待されており、いつでもどこでも気軽に楽しみ、椅子に座って安全に体操できるのがその魅力の1つです。今回は、指体操の中でも簡単に取り組むことができる体操を紹介いたします！

【指折り体操】①両手を「パー」の形にし、親指から1～5を数えて指を折り曲げ、小指から6～10を数えて指を立てる。



②一方の手を「パー」の形にし、他方の手は親指だけ折ったところから順に①と同じように指を折り曲げる。10まで数え終わって、スタートのポジションと同じ形（一方の手を「パー」、他方の手は親指だけ折れている）に戻っているか確認。



住み慣れた地域で生活していくための豆情報

地域での話し合いやアンケート調査で住民がどのような不安を抱えているのか声をお聞かせいただく中、「高齢者の防災時の不安」の声がよく聞かれます。今年で東日本大震災から10年を迎えます。あの時を振り返り、いざという時のために、例えば「防災グッズの準備」「家族との連絡や避難方法の確認」「隣近所や町内会等、身近な地域で関係性を築くこと」「元気を保つこと」等、日頃から自分ができる準備をしておくことが大切です。

今回、できる準備の1つとして、網走市が行っている「お知らせメール@あばしり」への登録方法をご紹介します。最近では、携帯電話をお持ちの方も多いと思いますので、是非ご登録ください。

【お知らせメール@あばしり登録】

各種イベント情報、その他生活に関する情報、災害状況等の緊急情報等の様々な情報から、希望する情報を配信するサービスです（ただし、緊急情報は、登録いただいた全ての方に配信いたします）。このサービスは、メールを受信できるパソコン、携帯電話をお持ちの方はご登録できます。



登録方法	touroku@info.city.abashiri.hokkaido.jp	お問合せ先
	①上記メールアドレスに、空メールを送ります。 ②数分で、登録確認メールが届きます。 ③登録確認メールの内容に沿って、配信希望のカテゴリをチェックします。 ④登録完了メールが届きます。	網走市役所 広報広聴係 ☎44-6111 (内線217・218)

網走市子育てサポートセンター 協力・両方会員募集中



網走市子育てサポートセンターでは、生後6ヶ月から12才(小学校6年生)までのお子さんの育児援助をしてくださる方(協力・両方会員)を募集しています。

《網走市子育てサポートセンターとは》

子育てサポートセンターとは、育児の援助を受けたい方(依頼会員)、育児の援助を行いたい方(協力会員)、またその両方を兼ねたい方(両方会員)が会員登録(無料)をし、お互いに支え合う組織です。

《援助の例》

- 子どもの通園・通学・習い事などの送迎やその時間外などの預かり
- 保護者の買い物や美容室、リフレッシュしたい時や、病気・急用事などの預かり
- 病児(軽い病気)病後児の預かり(感染症防止のため手指消毒・マスク着用・検温等を行うようお願いしています)。

《募集対象》

- 網走市在住の20歳以上の子どもが好きな方
- ご自宅でお子さんを預かる事ができる方
- 自家用車等で習い事の送迎ができる方
- 男女や資格(保育士等)不問
- ★ご夫婦での会員登録大歓迎★

《サポートの報酬》

- 30分当り一人 350円~400円(2人目以降半額)
- ※援助活動時の補償保険に加入しています。(保険料はかかりません)
- ※援助活動を行うには、当センターで開催する講習会の受講が必要です。

【援助活動の様子】 実際に援助活動をされている協力会員さん(Mさん 男性)の声です♪

『登録したのはかなり前ですが、依頼が来たのは今回が初めて。ああ、ニーズないのかなあ・・・必要とされてない戦力外！？ならば登録解除してもらおうかなあ～等と考える事もしばしば。そんな時、やって来ました。何を今さら！とか思って打ち合わせに行ったら、そんな思いはどこへやら♪無口だけど笑顔が可愛い男の子で♪週2回ですが会うのが楽しみで週はじめが辛くありません。』

会員の皆様へ ☆事務局へご連絡をお願いします☆

- * 網走市外へ転出する際は、退会届の提出と会員証の返却が必要です。
- * 入会申込書に記載した内容に追加や変更があった場合はお知らせください。
(援助内容、網走市内での転居、連絡先の電話やメールアドレス、援助が必要なお子さまが増えた…等)

網走市子育てサポートセンター

〒093-0061
網走市北11条東1丁目10番地
網走市総合福祉センター内
TEL 43-2472 FAX 43-3919
E-mailは右のQRコードより



みんなが楽しく交流!

「お話広場えがお」開所しています!

網走市社会福祉協議会では、通いの場として「誰もが集い・楽しく・健康に」を目的とした「お話広場えがお」を開催しています。昨年1月のプレオープンから始まり、会場では健康運動指導士による簡単なストレッチとレクリエーション、保健師ボランティアによる健康相談と血圧測定、来場者同士飲み物を片手にお話をしたりなど、笑顔が絶えない時間を過ごしています。令和3年度も引き続き開催しますので、お近くにお立ち寄りの際はぜひご来場ください。



【開催日】毎月第2・第4火曜日 午前11時~午後3時

【場所】網走市総合福祉センター
(北11条東1丁目10番地)

【令和3年度開催予定日】

- 4月13・27日、5月11・25日、6月8・22日、7月13日、
- 8月10・24日、9月14・28日、10月26日、11月9日、
- 12月14日、1月11・25日、2月8・22日、3月8・22日

地域にある老人クラブに遊びに行きませんか?

網走市内には39の老人クラブがあり、クラブでは歌や踊りなどの趣味活動、健康体操やパークゴルフなどの健康づくり、地域の清掃活動や地域イベントの参加などの様々な活動をおこなっています。網走市老人クラブ連合会でも芸能発表会・ふれあいスポーツ大会・一泊研修会などに多くの会員に参加いただき、会員同士の親睦を深めています。そんな老人クラブの活動に参加してみませんか?老人クラブはあなたの入会をお待ちしています!!



芸能発表会



ふれあいスポーツ大会



友愛会員懇談会



一泊研修会

事務局：網走市老人クラブ連合会 TEL 43-2472 / FAX 43-3919
問合せ先 〒093-0061 網走市北11条東1丁目 網走市総合福祉センター内

出前講座で小学校に訪問しました！

網走市立西が丘小学校5・6年生は、総合学習で「みんなが暮らしやすい社会」をテーマに学習を進めました。その授業の一環で本会の出前講座を利用いただき、「高齢者疑似体験」と「障がい疑似体験」、「バリアフリー・ユニバーサルデザイン」の学習に取り組みました。生徒は真剣に授業に取り組み、誰もが暮らしやすい社会を考えるきっかけとなったようです。



買い物リハビリ事業でボランティアが活躍しています！

買い物リハビリ事業とは、買い物を通じて身体機能の維持や脳の活性化を図ることを目的としています。買い物の際に利用者の見守りとして、市内で活動をしているサービス介助士有資格者団体「ウインクルム」が活躍しています。ボランティアの見守りがあり、利用者は毎回安心して買い物を楽しています。



高校生ボランティアが主役！クリスマス交流会を開催しました！

網走市社会福祉協議会では、若い世代におけるボランティアの担い手を育成するために、ヤングボランティア育成事業を開催しています。今年も「高校生が考える！作る！披露する！クリスマス交流会」を開催しましたので活動の様子と高校生の感想及び保護者様アンケートの一部をご紹介します。



●「鬼滅の刃」の衣装を着た寸劇



●魚釣りゲーム



●絵合わせゲーム



●シャッフルゲーム



●手作り紙芝居の読み聞かせ



●高校生とOBOGの集合写真

高校生ボランティアの感想

- ・感染症対策を考えながらの準備は大変でしたが、子ども達の笑顔を見ることができて良かったです！
- ・多くの方々の支えがあって高校生がのびのびと活動することができました。今後も感謝の気持ちを忘れずにボランティア活動を頑張りたいです！

保護者様アンケートより

- ・今年は様々なイベントが中止になる中、工夫をして開催して下さったことに感謝です。親子共に良い時間を過ごすことができました。
- ・高校生の皆さんが一生懸命準備をしてくださったのが伝わるあたたかい交流会でした。親子共に大満足です！

『生活支援員』を募集しています

網走市社会福祉協議会では、認知症や障がいなどで判断能力が不十分な方に対して、福祉サービスの利用援助や日常的な金銭管理をお手伝いする「生活支援員」を募集します。

①福祉サービスの利用援助

- 福祉サービスについての情報提供や利用手続きのお手伝い
- 利用している福祉サービスの苦情を解決するためのお手伝い



生活支援員が訪問して、生活の困りごとや心配ごとのご相談を受けます。

②日常的金銭管理サービス

- 公共料金の支払いや年金受領の確認、預金からの生活費の払い戻しなど、日常的なお金の管理のお手伝い



生活支援員が訪問して、銀行から生活費を払戻すお手伝いや、生活費の使い方をアドバイスします。

●「生活支援員」とは

「生活支援員」は、社会福祉協議会が実施している「日常生活自立支援事業」のもとで、地域で暮らす判断能力が不十分な方のお宅を定期的に訪問して、福祉サービスの情報提供や利用手続き、日常的な金銭管理をお手伝いする「市民を支援する市民の支援者」です。

●報酬・交通費

【報酬】 1時間あたり
950円/回

【交通費】 公共交通機関利用
実費・自家用車使用
300円/回

担当：網走市社会福祉協議会 生活サポートセンター
自立生活支援専門員 大津山（おおつやま）
電話：67-6555

暮らしの困りごと・悩みごととご相談ください！

市民の皆様方の暮らしの中で「不安」や「困りごと」を抱えている方のご相談を受け、解決につながるよう共に考えるお手伝いをさせていただきます。ご相談は無料です。一人で悩まずにご相談ください。プライバシーに配慮しながらご相談をお受けします。

対象者

- 網走市に居住する方で、経済的に困窮し、最低限の生活を維持することができなくなる恐れのある方。
- 収入や資産等の要件は問いません。
- 生活保護を受給している方は対象になりません。

このようなことで困っていませんか？

- 生活に困っている。家計が苦しく先が見えない。
- 働くことに不安を感じる。
- 就職がうまくいかず家にとじこもっている。
- 人とのコミュニケーションが苦手。
- 心身に不調があって仕事が長続きしない。
- 相談できる人がいない。等々

開設時間

- 月曜から金曜（土・日・祝日、年末年始の休日を除く。） 午前9時00分から午後5時00分まで

開設場所

- 網走市総合福祉センター（網走市北11条東1丁目）

お問い合わせ

- 生活サポートセンターらいと 生活相談窓口 電話：67-7095



寄付者 (R2.3/21~R3.3.20)

心あたたまるご芳志をありがとうございました

香典返しを廃して・・・

伊藤 憲彦様	◆	三津谷 義光様	◆	村上 啓子様
山口 節子様	◆	佐藤 征子様	◆	久保利 春様
三上 寿満子様	◆	湊 充徳様	◆	高岡 利恵子様
				福本 エミ子様

その他福祉事業の為に・・・

真如苑 様
 (株)ダイハツ販売網走 社員一同 様
 北見生命保険協会北見協会 様



真如苑様



生命保険協会北見協会様より、福祉巡回車輛購入費用の一部としてご寄附いただきました。訪問介護事業で活用させていただきます。

北海道共同募金会「赤い羽根助成事業」の助成金により、車両を購入できました。地域福祉事業で活用させていただきます。



全三菱自動車・三菱ふそう労働組合様より、A1サイズのポスターや横幕を作成できるプリンターを寄贈いただきました。地域行事等の宣伝などで活用いただけます。(A2サイズ1枚50円から)

JAIFA釧路協会様より『愛のタオル』200本のご寄贈いただきました。タオル寄贈は今年で22回目を迎えるそうです。今回は特別養護老人ホームなないろ館様にお使いいただくことになりました。ありがとうございました。



JAIFA釧路協会様



特別養護老人ホームなないろ館様

寄付金について

個人の方からの寄付をはじめ、香典返しの一部等、多くの方から善意のご寄附をいただいております。社協会費同様、網走市の地域福祉活動のための貴重な財源として活用させていただきます。今後とも、ご理解とご協力をお願い申し上げます。

網走市社会福祉協議会 ホームページリニューアルしました!

網走市社会福祉協議会の取り組みをご紹介します。
FMあばしりで放送中の社協の「ほっと便」の過去の放送
を聞くこともできます。ぜひご覧ください。



【HPアドレス】
<http://www.a-shakyo.jp/>



Facebook はじめました!

網走市社会福祉協議会の取り組みを随時、
掲載しています。また、網走市の福祉の情報
も掲載いたしますので、ぜひご覧ください。



たくさん いいね! お待ちしております!



社協の「ほっと便」



毎月初めの木曜日あさ9時～
社協のラジオ番組放送中!

FMあばしりではインターネットでも放送を行って
います。スマートフォンでの聴取も可能です。スマ
ホアプリ「Listen Radio」をダウンロードして頂くと、
いつでもどこでも無料で聴くことができます。

この番組ではメッセージを募集しています。
メールアドレス a432472@herb.ocn.ne.jp

福祉バスが新しくなりました!!



4月1日よりご利用できます。お電話でお問い合わせください。

福祉センターのご紹介

- 利用対象
概ね65歳以上の方、障がい手帳をお持ちの方、母子世帯の方などで組織する団体及びその他の福祉団体
- 利用手続
事務室に申し出てください。自由に利用できます。なお、集会室を使用する場合は、事前の予約が必要です。
- 利用料 無料
- 開館時間 午前9時から午後5時まで
- 休館日 国民の祝日、土曜日、12月29日から翌年1月3日まで
- 入浴日 毎週 火曜日・金曜日 午前11時から午後3時まで
- 施設概要 大集会室、中集会室、小集会室、サンルーム、陶芸室、リハビリ室、電子抑治療器、マッサージ機など

♥ 未経験・フランクのある方、子育て世代の方も大歓迎！！

ホームヘルパー大募集!!



- [応募資格] ホームヘルパー2級 又は 初任者研修以上
[勤務時間] 週1回から
午前8時～午後6時までの間の希望の時間
[時給] 930円～1,812円 (実習期間有)

午前中計等
短時間もOK!

別途、交通費、事務連絡費等支給! 土日祝日、時間外割増有!

その他、このような待遇があります!

- ・資格による昇給あり (実務者研修修了者・看護師・介護福祉士は20～50円UP)
- ・勤務年数に応じた昇給あり (年数に応じ10～90円UP!)
- ・研修費870円～・制服貸与あり

日数や時間は相談に
応じます。



「家族の時間を大切にしたい」「介護があるので働けるか不安…」方でも、
学校行事や介護など、ご家族の都合に合わせての休暇も取ることができます♪

資格取得費用
社協が全額負担します!

まずはお気軽にお問い合わせください。担当者が詳しく説明します。



問合せ先

社会福祉法人 網走市社会福祉協議会

網走市北11条東1丁目10番地 網走市総合福祉センター内

☎ 0152-43-2537 (在宅福祉係 担当: 高橋まで)

私たちと一緒に お仕事しませんか?

週1回から
日程調整可能!
お問い合わせ
お待ちしております!!

網走市老人デイサービスセンター 代替介護員募集

- 仕事内容 利用者様の入浴介助、ホールでのお世話をさせていただきます
- 応募資格 資格がなくてもOK!
- 勤務時間 午前8時30分～午後4時30分、午後12時30分～午後3時00分
- 時給 890円 交通費支給

お申し込みは

社会福祉法人 網走市社会福祉協議会

093-0061 網走市北11条東1丁目 総合福祉センター

TEL 0152-43-2472 (担当: 総務係)

編集後記

令和になり私は2児の母となった。自分が母になることなど想像もしていなかった平成を超え、新しい生活となった私は希望や夢を抱き、娘が1歳になったら・・・とアレコレ想像した。しかし、現実には新型コロナウイルスが乗ったような世界。このコロナ渦に生まれた子供達は外で会う大人たちの笑顔を知らない。家族の思い出を作ることすら簡単ではない。いつになれば子どもたちにマスクを取った笑顔を見せられるのか。新型コロナが流行したことで、これまでの当たり前の生活がどんなに幸せなことだったのかを知ることにもなった。私たちができることは、自分たちが経験した『当たり前』を『当たり前』に送れる日々を取り戻すこと。そのためには今は我慢の時間。自粛や我慢を乗り越えた先には、きっとまた希望や夢を持てる未来がやってくると信じて。(M)

社協 福祉だより VOL.114

発行日 令和3年3月 日
網走市社会福祉協議会

網走市北11条東1丁目福祉センター内
TEL 0152-43-2472
FAX 0152-43-3919

ふれ愛め～るは共同募金の配分金で印刷されています

本紙を朗読した録音CDを声の図書館「そよかぜ」さんが製作しています。